



ŚCIEŻKI ROZWOJU ZAWODOWEGO

dla zawodu: **Technik górnictwa odkrywkowego, 311701**

w branży: **górnictwo-wiertniczej**

Warszawa 2018

Przedstawiam propozycje ścieżek rozwoju zawodowego opracowane na podstawie przeprowadzonej analizy zapisów zmodyfikowanych podstaw programowych kształcenia w zawodach dla zawodu Technik górnictwa odkrywkowego oraz w oparciu o funkcjonujące w branży formy doskonalenia umożliwiające absolwentowi szkoły zawodowej wykonywanie zadań zawodowych w sposób w pełni profesjonalny i bezpieczny.

I. Syntetyczna informacja o zawodzie

Technik górnictwa odkrywkowego zajmuje się planowaniem, nadzorowaniem oraz prowadzeniem procesów produkcyjnych w kopalniach odkrywkowych węgla brunatnego, surowców skalnych, piasków oraz w zakładach spoiw budowlanych, materiałów ceramicznych, przemysłu hutniczego i chemicznego i innych, zgodnie z przepisami górnictwymi i geologicznymi, z uwzględnieniem zasad bezpieczeństwa i higieny pracy, ochrony przeciwpożarowej i ochrony środowiska naturalnego.

Zadania zawodowe

- wykonywanie i kierowanie w kopalniach odkrywkowych procesów eksploatacyjnych surowców skalnych, węgla brunatnego, kruszyw mineralnych, przeróbki i obróbki skał, zgodnie z przepisami górnictwymi i geologicznymi
- sporządzanie protokołów produkcyjnych wydobycia oraz przeróbki surowców mineralnych
- kierowanie pracami zabezpieczającymi teren prowadzonych robót górnictwowych
- kontrolowanie stanu technicznego powierzonych maszyn i urządzeń górnictwowych, przerobczych i obróbczych
- kontrolowanie stosowania przepisów dozoru technicznego, bezpieczeństwa i higieny pracy, przepisów przeciwpożarowych i ochrony środowiska naturalnego podczas użytkowania i obsługi maszyn oraz urządzeń wykorzystywanych w procesach wydobycia i przeróbki surowców mineralnych
- organizowanie pracy zespołom pracowników wykonującym określone zadania w zakładzie górnictwowym, zgodnie z normami technicznymi i jakościowymi oraz zgodnie z wymogami bezpieczeństwa i higieny pracy
- ocenianie i przeciwdziałanie zagrożeniom wynikającym z prowadzonej działalności górnictwowej
- projektowanie, przygotowywanie i bezpieczne wykonywanie prac z zastosowaniem środków strzałowych i sprzętu strzałowego
- prowadzenie dokumentacji rozliczeniowej zużytych materiałów, surowców, godzin pracy pracowników i urządzeń
- racjonalne gospodarowanie złożem

II. Możliwości uzyskiwania i podwyższania kwalifikacji w zawodzie oraz w zawodach pokrewnych w ramach edukacji formalnej z uwzględnieniem kwalifikacyjnych kursów zawodowych

- ▶ Nazwa i symbol cyfrowy zawodu:
Technik górnictwa odkrywkowego, 311701
- ▶ Typy szkół, w których odbywa się kształcenie:
Branżowa Szkoła II, Technikum
- ▶ Symbol i nazwę kwalifikacji wchodzących w skład zawodu
GIW.10.Eksploracja złóż metodą odkrywkową GIW.41 Organizacja i prowadzenie eksploatacji złóż metodą odkrywkową



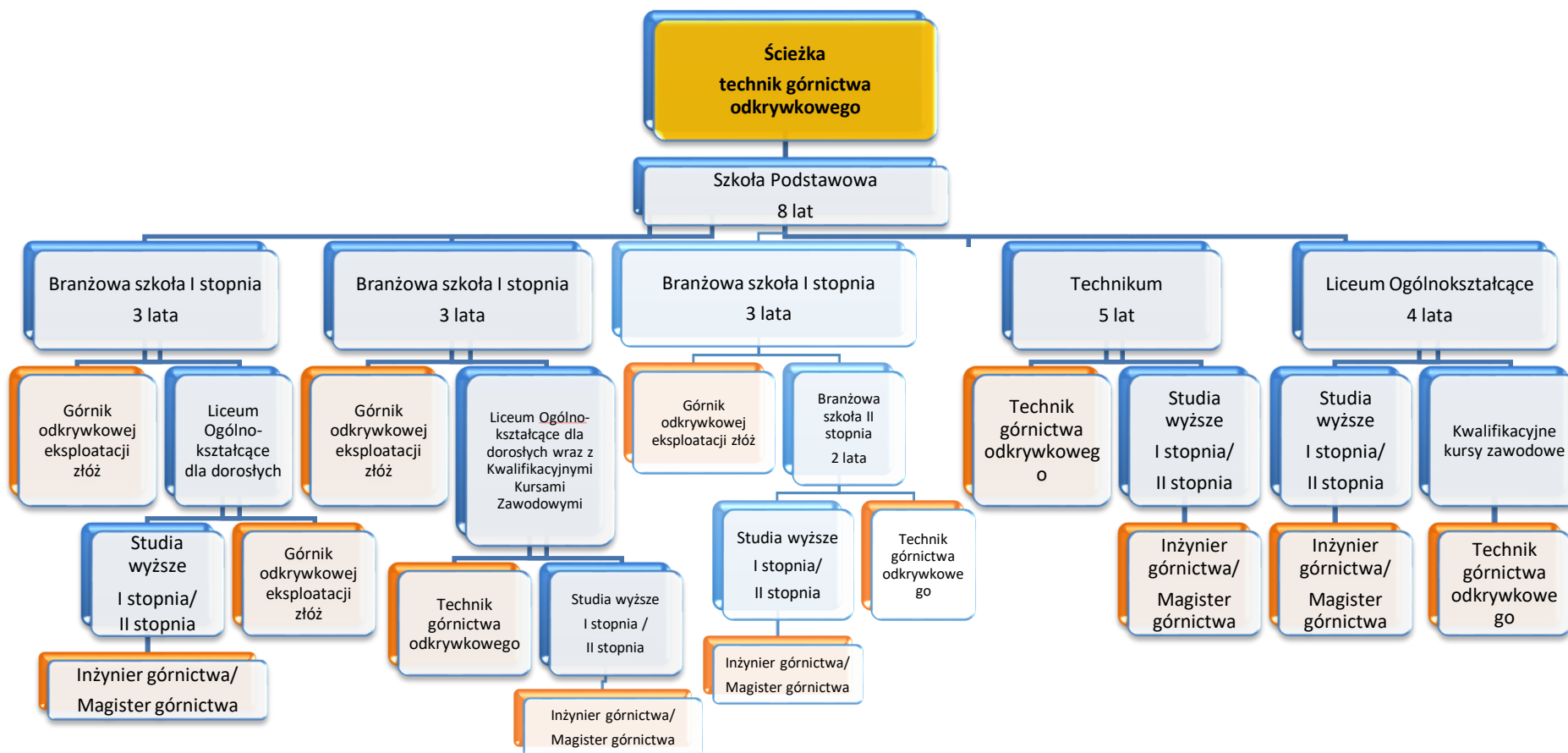
- ▶ **Możliwości podwyższania i uzupełniania wykształcenia w ramach zawodu i zawodów pokrewnych**
Kwalifikacyjne Kursy Zawodowe, Studia Wyższe

- ▶ **Specjalizacje w zawodzie**
Brak

Absolwent szkoły podstawowej chcący uzyskać zawód **Technika górnictwa odkrywczego** (311701) może kontynuować naukę w Branżowej Szkole I stopnia, Technikum oraz Liceum Ogólnokształcącego.

- Po ukończeniu Branżowej Szkoły I stopnia uzyskuje zawód **Górnika odkrywczego eksploatacji złóż**. Następnie może kontynuować naukę w Branżowej Szkole II stopnia uzyskując zawód **Technika górnictwa odkrywczego**. Po ukończeniu studiów I stopnia uzyska tytuł zawodowy **inżyniera górnictwa**, a następnie po ukończeniu studiów II stopnia – tytuł zawodowy **magistra górnictwa**.
- Po ukończeniu Branżowej Szkoły I stopnia uzyskuje zawód **Górnika odkrywczego eksploatacji złóż**. Następnie może kontynuować naukę w Liceum Ogólnokształcącym dla Dorosłych, co umożliwi mu rozpoczęcie studiów wyższych. Po ukończeniu studiów I stopnia uzyska tytuł zawodowy **inżyniera górnictwa**, a następnie po ukończeniu studiów II stopnia – tytuł zawodowy **magistra górnictwa**.
- Po ukończeniu Branżowej Szkoły I stopnia uzyskuje zawód **Górnika odkrywczego eksploatacji złóż**. Następnie może kontynuować naukę w Liceum Ogólnokształcącym dla Dorosłych wraz z Kwalifikacyjnym Kursem Zawodowym uzyskując zawód **Technika górnictwa odkrywczego**. Następnie po ukończeniu studiów I stopnia uzyska tytuł zawodowy **inżyniera górnictwa**, a następnie po ukończeniu studiów II stopnia – tytuł zawodowy **magistra górnictwa**.
- Po ukończeniu Technikum uzyska zawód **Technika górnictwa odkrywczego**. Następnie po ukończeniu studiów I stopnia uzyska tytuł zawodowy **inżyniera górnictwa**, a następnie po ukończeniu studiów II stopnia – tytuł zawodowy **magistra górnictwa**.
- Po ukończeniu Liceum Ogólnokształcącego może kontynuować naukę poprzez Kwalifikacyjny Kurs Zawodowy uzyskując zawód **Technika górnictwa odkrywczego**. Po ukończeniu studiów I stopnia uzyska tytuł zawodowy **inżyniera górnictwa**, a następnie po ukończeniu studiów II stopnia – tytuł zawodowy **magistra górnictwa**.
- Po ukończeniu Liceum Ogólnokształcącego może kontynuować naukę na studiach wyższych. Po ukończeniu studiów I stopnia uzyska tytuł zawodowy **inżyniera górnictwa**, a następnie po ukończeniu studiów II stopnia – tytuł zawodowy **magistra górnictwa**.

Poniżej przedstawiona została część graficzna.





III. Wykaz uprawnień zawodowych niezbędnych do wykonywania zawodu (uzyskiwanych w ramach edukacji formalnej i edukacji pozaformalnej) oraz innych form doskonalenia zawodowego

II.1. Uprawnienia zawodowe, do zdobycia których przygotowuje szkoła (wpisane w PPKZ)

Nazwa zawodu: Technik górnictwa odkrywkowego

Nazwa certyfikatu/dokumentu nadającego uprawnienia zawodowe	Podstawa prawna wydania certyfikatu/dokumentu nadającego uprawnienia zawodowe	Zakres uprawnień	Wymagany czas trwania kursu/szkolenia/ innej formy doskonalenia przygotowującej do uzyskania uprawnień	Szacunkowy koszt kursu/szkolenia/ innej formy doskonalenia przygotowującej do uzyskania uprawnień	Podmiot/instytucja wydająca uprawnienia	Okres, na jaki wydawany jest dokument	Ograniczenia wiekowe uzyskania uprawnień
Certyfikat z udzielania pomocy przedmedycznej	Dz.U. z dnia 8 września 2006 r. o Państwowym Ratownictwie Medycznym	udzielanie pomocy przedmedycznej	Kurs powinien trwać co najmniej 66 godzin, w tym co najmniej 25 godzin zajęć teoretycznych oraz co najmniej 41 godzin zajęć praktycznych	do 1000zł	Jednostka szkoleniowa	bezterminowo	ukończone 18 lat

II.2. Uprawnienia zawodowe, których zdobycie jest możliwe po odbyciu odpowiedniego kursu/szkolenia/innej formy doskonalenia poza systemem szkolnym

Nazwa certyfikatu/dokumentu nadającego uprawnienia zawodowe	Podstawa prawna wydania certyfikatu/dokumentu nadającego uprawnienia zawodowe	Zakres uprawnień	Wymagany czas trwania kursu/szkolenia/ innej formy doskonalenia przygotowującej do uzyskania uprawnień	Szacunkowy koszt kursu/szkolenia/ innej formy doskonalenia przygotowującej do uzyskania uprawnień	Podmiot/instytucja wydająca uprawnienia	Okres, na jaki wydawany jest dokument	Ograniczenia wiekowe uzyskania uprawnień
Ochrona towarów niebezpiecznych dużego ryzyka w transporcie drogowym	Ustawa z dnia 19 sierpnia 2011 r. o przewozie towarów niebezpiecznych	Postępowanie z materiałami niebezpiecznymi w transporcie drogowym	8 godz.	do 1000zł	Jednostka szkoleniowa	bezterminowo	ukończone 18 lat

Certyfikat/zaświadczenie/ świadectwo kwalifikacyjne Palacz kotłów	Ustawa z dnia 10.04.1997r. - Prawo energetyczne (Dz.U. nr 54, poz.348 z późn.zm.)	eksploatacji kotłów, osprzętu i urządzeń pomocniczych oraz przepisy bhp i ppoż. dotyczące eksploatacji kotłów i urządzeń pomocniczych.	Ok. 30 godz.	Do 1000 zł	Zakłady Doskonalenia Zawodowego, Ośrodki Kształcenia Zawodowego i inne podmioty posiadające odpowiednie kwalifikacje	bezterminowo	Ukończone 18 lat
Zaświadczenie z TDT napełnianie i opróżnianie zbiorników transportowych	Ustawa z dnia 21 grudnia 2000 r. o dozorze technicznym (Dz. U. Nr 122, poz. 1321)	prawidłowe opróżnianie i napełnianie zbiorników transportowych takich jak cysterny	Ok. 15 godz.	Cena kursu do 1000zł Cena egzaminu Państwowego: 152 zł	Transportowy Dozór Techniczny	bezterminowo	Ukończone 18 lat

II.3. Uprawnienia zawodowe, których zdobycie jest możliwe po odbyciu odpowiedniego kursu/szkolenia/innej formy doskonalenia oraz odbyciu stażu/praktyki w zawodzie

Nazwa certyfikatu/dokumentu nadającego uprawnienia zawodowe	Podstawa prawna wydania certyfikatu/dokumentu nadającego uprawnienia zawodowe	Zakres uprawnień	Wymagany czas trwania kursu/szkolenia/ innej formy doskonalenia przygotowującej do uzyskania uprawnień	Szacunkowy koszt kursu/szkolenia/ innej formy doskonalenia przygotowującej do uzyskania uprawnień	Podmiot/instytucja wydająca uprawnienia	Okres, na jaki wydawany jest dokument	Ograniczenia wiekowe uzyskania uprawnień
Kwalifikacje osoby dozoru ruchu w odkrywkowych zakładach górniczych	Prawo geologiczne i górnicze j.t. Dz.U.2017.2126 z dnia 17 listopada 2017r.	Dozór górniczy	Osoby wykonujące czynności w dozorze ruchu zakładu górniczego są obowiązane posiadać określone przez pracodawcę przygotowanie zawodowe i doświadczenie zawodowe do wykonywania tych czynności. Okres praktyki przed dozorem określa pracodawca	brak	Przedsiębiorca w rozumieniu Ustawy Prawo Geologiczne i Górnicze	Bezterminowy tylko w obrębie danego zakładu górniczego	brak

Kwalifikacje osoby dozoru ruchu w odkrywkowych zakładach górniczych	Prawo geologiczne i górnicze j.t.Dz.U.2017.2126 z dnia 17 listopada 2017r.	Dozór wyższy	brak	300 zł	Organ Nadzoru Górniczego	Bezterminowy	brak
Kwalifikacje osoby kierownika ruchu w odkrywkowych zakładach górniczych	Prawo geologiczne i górnicze j.t.Dz.U.2017.2126 z dnia 17 listopada 2017r.	Kierownik Ruchu	brak	300 zł	Organ Nadzoru Górniczego	Bezterminowy	brak

II.4. Inne formy podnoszenia kwalifikacji w zawodzie

Tytuł formy doskonalenia	Zakres kształcenia	Wymagany czas trwania formy doskonalenia	Szacunkowy koszt formy doskonalenia	Podmiot/instytucja wydająca zaświadczenie/certyfikat
Kwalifikacje uprawniające do zajmowania się eksploatacją urządzeń, instalacji i sieci na stanowisku eksploatacji	Uprawnienie eksploatacyjne	brak	10% minimalnego wynagrodzenia za pracę pracowników, obowiązującego w dniu złożenia wniosku	Komisje kwalifikacyjne powołane u przedsiębiorcy, przy stowarzyszeniach naukowo-technicznych lub jednostkach podległych właściwym ministrom lub Szefom Agencji, o których mowa w art. 54, ust. 3 pkt 2 i 3 ustawy Prawo energetyczne
Kwalifikacje uprawniające do zajmowania się eksploatacją urządzeń, instalacji i sieci na stanowisku dozoru	Uprawnienie dozоровe	brak	10% minimalnego wynagrodzenia za pracę pracowników, obowiązującego w dniu złożenia wniosku	Komisje kwalifikacyjne powołane u przedsiębiorcy, przy stowarzyszeniach naukowo-technicznych lub jednostkach podległych właściwym ministrom lub Szefom Agencji, o których mowa w art. 54, ust. 3 pkt 2 i 3 ustawy Prawo energetyczne

II.5. Dodatkowe kwalifikacje uzyskiwane poza systemem szkolnym w ramach kwalifikacji rynkowych, umożliwiających rozwijanie kompetencji zawodowych w danym obszarze zawodowym/branży

Nazwa kwalifikacji	Zakres kwalifikacji/kluczowe kompetencje	Podmiot/institucja potwierdzająca uzyskanie kwalifikacji
Kierowca pojazdów technologicznych	Prawo jazdy kat. C	Wojewódzki Ośrodek Ruchu Drogowego
Operator koparki jednonaczyniowej i wielonaczyniowej	Obsługa koparki, ukończenie odpowiednich kursów potwierdzone zdaniem egzaminem. Operator musi posiadać nie tylko praktyczne umiejętności z zakresu prowadzenia maszyny, ale także wiedzę teoretyczną. Operator powinien znać zagadnienia związane z dokumentacją techniczną, BHP oraz z wiadomościami z zakresu elektrotechniki, hydrauliki, silników spalinowych i budowy koparki.	Institut Mechanizacji Budownictwa i Górnictwa Skalnego w Warszawie na podstawie pozytywnie zdanego egzaminu
Operator koparko-ładowarki	Operator koparko-ładowarki musi posiadać nie tylko praktyczne umiejętności z zakresu prowadzenia maszyny, ale także wiedzę teoretyczną. Operator powinien znać zagadnienia związane z dokumentacją techniczną, BHP oraz z wiadomościami z zakresu elektrotechniki, hydrauliki, silników spalinowych i budowy koparko-ładowarki.	Institut Mechanizacji Budownictwa i Górnictwa Skalnego w Warszawie na podstawie pozytywnie zdanego egzaminu
Operator ładowarki	Operator ładowarki musi posiadać nie tylko praktyczne umiejętności z zakresu prowadzenia maszyny, ale także wiedzę teoretyczną. Operator powinien znać zagadnienia związane z dokumentacją techniczną, BHP oraz z wiadomościami z zakresu elektrotechniki, hydrauliki, silników spalinowych i budowy ładowarki.	Institut Mechanizacji Budownictwa i Górnictwa Skalnego w Warszawie na podstawie pozytywnie zdanego egzaminu
Operator dźwigu	Operator dźwigu musi posiadać nie tylko praktyczne umiejętności z zakresu prowadzenia maszyny, ale także wiedzę teoretyczną. Operator powinien znać zagadnienia związane z dokumentacją techniczną, BHP oraz z wiadomościami z zakresu elektrotechniki, hydrauliki, silników spalinowych i budowy maszyny.	Institut Mechanizacji Budownictwa i Górnictwa Skalnego w Warszawie na podstawie pozytywnie zdanego egzaminu
Operator pogłębiarki	Operator pogłębiarki musi posiadać nie tylko praktyczne umiejętności z zakresu prowadzenia maszyny, ale także wiedzę teoretyczną. Operator powinien znać zagadnienia związane z dokumentacją techniczną, BHP oraz z wiadomościami z zakresu elektrotechniki, hydrauliki, silników spalinowych i budowy maszyny.	Institut Mechanizacji Budownictwa i Górnictwa Skalnego w Warszawie na podstawie pozytywnie zdanego egzaminu
Operator suwnicy IS, IIS	IS - operator obsługuje suwnice, wciągarki i wciągarki sterowane z kabiny operatora oraz suwnice, wciągarki i wciągarki hakowe ogólnego przeznaczenia sterowane z poziomu roboczego, w tym bezprzewodowo, żurawie stacyjne warsztatowe.	Urząd Dozoru Technicznego

	IIS – operator obsługuje suwnice, wciągarki i wciągarki hakowe ogólnego przeznaczenia sterowane z poziomu roboczego, w tym bezprzewodowo oraz żurawie stacjonarne warsztatowe.	
Operator wózka jezdnego podnośnikowego	Operator wózka jezdnego widłowego prowadzi przemysłowy wózek napędzany benzyną, ciekłym gazem lub prądem elektrycznym, wyposażony w urządzenia do podnoszenia, takie jak podnośnik widłowy, wysięgnik, czerpak/łyżka, hak krętlikowy, zaciski, platformę do podnoszenia, naczepę do pchania, ciągnięcia, układania w sterty lub przemieszczania wyrobów, sprzętu lub materiałów w magazynach, składowiskach czy w fabrykach. Może smarować wózek, ładować akumulatory, napełniać zbiornik paliwa, wymieniać zbiornik ciekłego gazu. W zależności od przemieszczanego produktu może zostać sklasyfikowany jako ładowacz np. ołowiu, w zależności od procesu, w którym bierze udział jako operator wózka.	Urząd Dozoru Technicznego
Górnicy strzałowy	Osoby wykonujące czynności strzałowych obowiązane są spełniać wymogi określone w ustawie z dnia 21 czerwca 2002 r. materiałach wybuchowych przeznaczonych do użytku cywilnego (Dz. U. z 2015 r. poz. 1100, 1893 oraz z 2016 r. poz. 544).	Ośrodek szkoleniowy
Wydawca środków strzałowych	Osoby wykonujące czynności wydawców środków strzałowych obowiązane są spełniać wymogi określone w ustawie z dnia 21 czerwca 2002 r. materiałach wybuchowych przeznaczonych do użytku cywilnego (Dz. U. z 2015 r. poz. 1100, 1893 oraz z 2016 r. poz. 544).	Ośrodek szkoleniowy

IV. Inne informacje ważne z punktu widzenia rozwoju zawodowego

IV.1. Potencjalne miejsca zatrudnienia absolwenta, w tym możliwość samozatrudnienia

Absolwent przedmiotowego zawodu znajdzie zatrudnienie w odkrywkowych zakładach górniczych (węgiła brunatnego, surowców skalnych, kruszyw naturalnych lub innych kopalni stałych), firmach realizujących usługi dla potrzeb górnictwa odkrywkowego lub organach nadzoru górniczego.

Absolwent przedmiotowego zawodu znajdzie zatrudnienie lub możliwość samozatrudnienia w firmach zajmujących się kompleksową obsługą zakładów górnictwa odkrywkowego oraz wykonujących usługi serwisowe w powyższych kopalniach.

IV.2. Potencjalne zajmowane stanowiska pracy, możliwości awansu po spełnieniu określonych warunków, np. staż pracy, uzyskanie dodatkowych uprawnień, uzupełnienie wykształcenia

Absolwent przedmiotowego zawodu może zająć różne stanowiska w odkrywkowym zakładzie górnicznym, zależnie od schematu organizacyjnego panującego w danym zakładzie.

Poniżej podano najczęściej spotykaną ścieżkę awansu zawodowego w odkrywkowym zakładzie górnicznym.

Absolwent zawodu Technik Górnictwa Odkrywkowego po zdaniu egzaminu z przygotowania zawodowego w zakresie kwalifikacji GIW.41., zajmie stanowisko robotnicze na Kopalni o nazwie tj. Górnik. W miarę zwiększania swojego doświadczenia zawodowego, może awansować na stanowisko Technika Górnictwa Odkrywkowego, Przodowego, a później Nadgórnika.

Uzyskując wykształcenie wyższe, posiadając odpowiedni staż pracy oraz dodatkowe uprawnienia, może awansować na stanowisko Sztygara, a następnie Nadsztygara, Z-cy Kierownika Działu, Kierownika Działu, Z-cy Kierownika Ruchu Zakładu Górniczego oraz Kierownika Ruchu Zakładu Górniczego.

IV.3. Predyspozycje/ograniczenia w zdobywaniu zawodu

Do predyspozycji jakie są wymagane dla przedmiotowego zawodu należy zaliczyć

- punktualność, opanowanie i rozwaga,
- zdolność koncentracji i duża podzielność uwagi,
- odporność na zmienne i trudne warunki środowiska pracy (praca na otwartej przestrzeni w różnych warunkach atmosferycznych),
- dokładność w pracy oraz umiejętność utrzymywania ładu i porządku w miejscu pracy,

- wysoka dyspozycyjność i elastyczność (gotowość do pracy w systemie ciągłym, tj. 24h na dobę, 7 dni w tygodniu).

Przed dopuszczeniem pracownika do pracy w ruchu odkrywkowego zakładu górniczego absolwent będzie musiał dostarczyć:

1. Zaświadczenie lekarskie – czyli dokument stwierdzający, że pracownik może wykonywać pracę na określonym stanowisku pracy podpisane przez lekarza medycyny pracy.
2. Orzeczenie psychologiczne – czyli dokument wydany na podstawie przeprowadzonych badań psychologicznych, wymagany dla pracowników na określonym stanowisku pracy w zakładzie górniczym.