

## ŚCIEŻKI ROZWOJU ZAWODOWEGO

dla zawodu: **Technik transportu drogowego**

w branży: transportowo-spedycyjno-logistycznej

Warszawa 2018

Przedstawiam propozycje ścieżek rozwoju zawodowego opracowane na podstawie przeprowadzonej analizy zapisów zmodyfikowanych podstaw programowych kształcenia w zawodach dla zawodu Technik transportu drogowego oraz w oparciu o funkcjonujące w branży formy doskonalenia umożliwiające absolwentowi szkoły zawodowej wykonywanie zadań zawodowych w sposób w pełni profesjonalny i bezpieczny.

## I. Syntetyczna informacja o zawodzie

Technik transportu drogowego planuje, organizuje i nadzoruje przewozy drogowe ładunków oraz osób. Kieruje pojazdami samochodowymi zgodnie z posiadanymi uprawnieniami, a także obsługuje i naprawia pojazdy samochodowe.

Dbą o to, aby pojazd był cały czas utrzymywany w dobrym stanie technicznym, a w przypadku wystąpienia awarii pojazdu podczas jazdy podejmuje się naprawy usterki. W przypadku, gdy taka naprawa przekracza jego umiejętności, lub gdy nie dysponuje sprzętem niezbędnym do naprawy – zabezpiecza pojazd i przewożony ładunek oraz wzywa wyspecjalizowany zespół naprawczy. Po wykonanych naprawach może przeprowadzać próby drogowe celem określenia sprawności pojazdu.

Planując i realizując usługi transportowe stosuje przepisy oraz zasady obowiązujące w tym zakresie. Dobiera środki transportu drogowego w zależności od rodzaju przewożonego towaru. Przed przystąpieniem do realizacji zadań przewozowych kontroluje stan techniczny pojazdu lub zespołu pojazdów ewentualnie usuwając zauważone niesprawności. Dobiera oraz wypełnia niezbędną w tym celu dokumentację. Prace transportowe może wykonywać w przewozach krajowych, jak również międzynarodowych. Podczas realizacji usług transportowych dba o bezpieczeństwo własne, innych użytkowników drogi oraz przewożonych ładunków lub osób. Zabezpiecza przewożony ładunek przed zniszczeniem lub kradzieżą, a prowadzony pojazd przed uruchomieniem przez osoby niepowołane. W razie wystąpienia kolizji lub wypadku drogowego stosuje zasady udzielania pierwszej pomocy ofiarom oraz zabezpieczania miejsca zdarzenia.

Prowadzi dokumentację przewozową oraz obsługowo-naprawczą. Szacuje koszty eksploatacji środków transportu drogowego oraz wykonuje kalkulację i rozliczenie kosztów przewozu towarów i osób. Sporządza rozliczenia czasu pracy kierowcy oraz wykonanej usługi przewozowej.

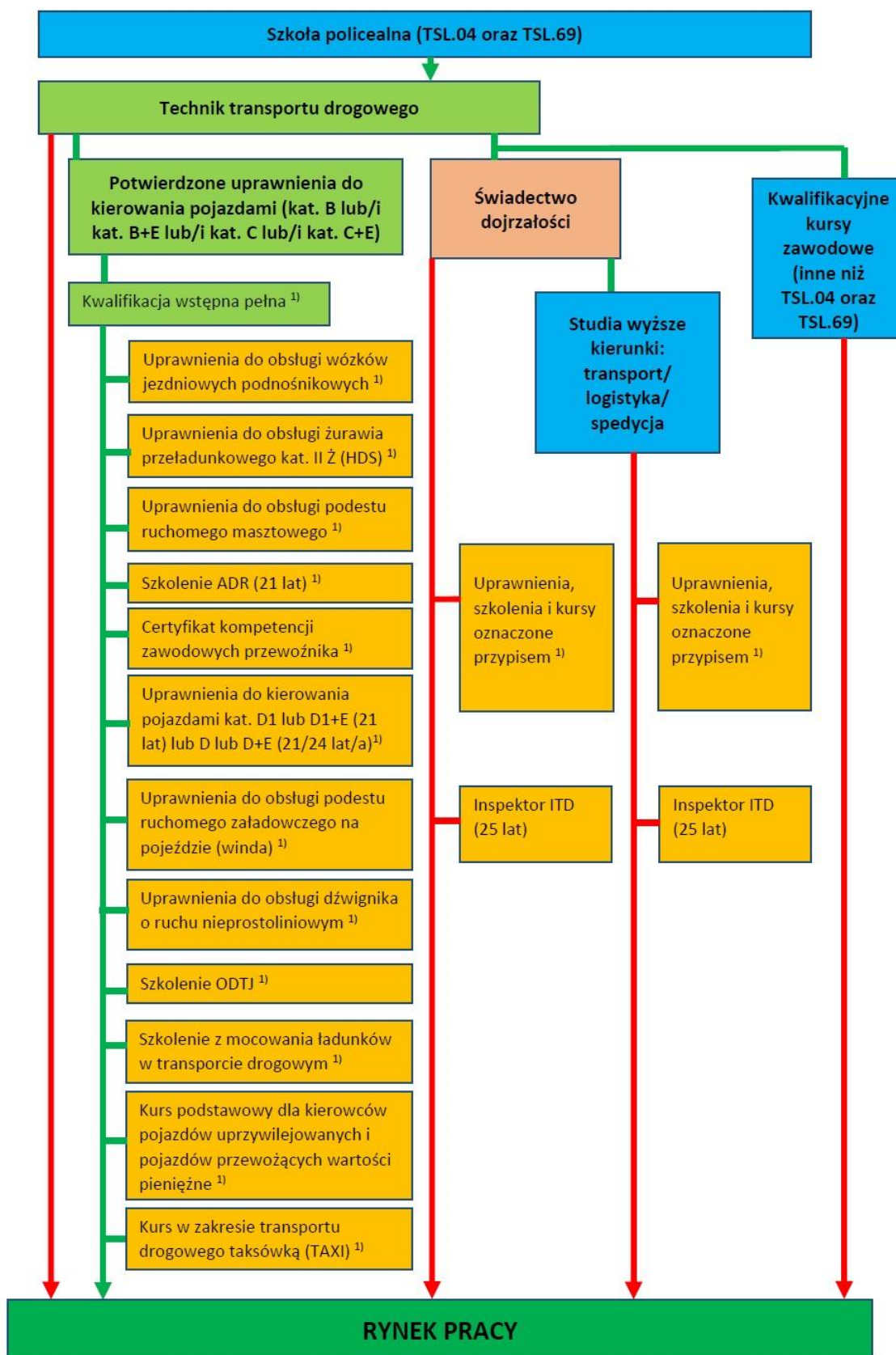
## II. Możliwości uzyskiwania i podwyższania kwalifikacji w zawodzie oraz w zawodach pokrewnych w ramach edukacji formalnej z uwzględnieniem kwalifikacyjnych kursów zawodowych

Ta część opracowania powinna zawierać:

- ▶ Nazwę i symbol cyfrowy zawodu



- Technik transportu drogowego, 311927
- ▶ Typy szkół, w których odbywa się kształcenie  
Kształcenie odbywa się w SP (szkole policealnej)
  - ▶ Symbol i nazwę kwalifikacji wchodzących w skład zawodu  
TSL.04. Eksploatacja pojazdów samochodowych  
TSL.69. Organizacja przewozu środkami transportu drogowego
  - ▶ Możliwości podwyższania i uzupełniania wykształcenia w ramach zawodu i zawodów pokrewnych
1. Po uzyskaniu świadectwa dojrzałości możliwość dalszego kształcenia na **studiach wyższych na kierunkach: transport, logistyka, spedycja**



Przypis <sup>1)</sup> oznacza, iż Technik transportu drogowego, aby uatrakcyjnić swoją ofertę na rynku może odbyć przedstawione szkolenia i kursy. Mogą one być wymagane przez pracodawcę do wykonywania transportu w określonych warunkach.



**III. Wykaz uprawnień zawodowych niezbędnych do wykonywania zawodu (uzyskiwanych w ramach edukacji formalnej i edukacji poza formalnej) oraz innych form doskonalenia zawodowego**

### III.1. Uprawnienia zawodowe, do zdobycia których przygotowuje szkoła (wpisane w PPKZ)

Nazwa zawodu: Technik transportu drogowego

Nazwa certyfikatu/dokumentu u nadającego uprawnienia zawodowe	Podstawa prawna wydania certyfikatu/dokumentu nadającego uprawnienia zawodowe	Zakres uprawnień	Wymagany czas trwania kursu/szkolenia/ innej formy doskonalenia przygotowującej do uzyskania uprawnień	Szacunkowy koszt kursu/szkolenia/ innej formy doskonalenia przygotowującej do uzyskania uprawnień	Podmiot/instytucja wydająca uprawnienia	Okres, na jaki wydawany jest dokument	Ograniczenia wiekowe uzyskania uprawnień
Prawo jazdy kat. B	Dz.U. 2017 poz. 978 Obwieszczenie Marszałka Sejmu Rzeczypospolitej Polskiej z dnia 25 kwietnia 2017 r. w sprawie ogłoszenia jednolitego tekstu ustawy o kierujących pojazdami <a href="http://isap.sejm.gov.pl/isap.nsf/DocDetails.xsp?id=WDUZ0170000978">http://isap.sejm.gov.pl/isap.nsf/DocDetails.xsp?id=WDUZ0170000978</a> oraz Dz.U. 2016 poz. 280 Rozporządzenie Ministra Infrastruktury i Budownictwa z dnia 4 marca 2016 r. w sprawie szkolenia osób ubiegających się o uprawnienia do kierowania pojazdami, instruktorów i wykładowców <a href="http://isap.sejm.gov.pl/isap.nsf/DocDetails.xsp?id=WDUZ0160000280">http://isap.sejm.gov.pl/isap.nsf/DocDetails.xsp?id=WDUZ0160000280</a>	Kategoria B: Art. 6. 1. Prawo jazdy stwierdza posiadanie uprawnienia do kierowania: <b>6) kategorii B:</b> a) pojazdem samochodowym o dopuszczalnej masie całkowitej nieprzekraczającej 3,5 t, z wyjątkiem autobusu i motocykla, b) zespołem pojazdów złożonym z pojazdu, o którym mowa w lit. a, oraz z przyczepy lekkiej, c) zespołem pojazdów złożonym z pojazdu, o którym mowa w lit. a, oraz z przyczepy innej niż lekka, o ile łączna dopuszczalna masa całkowita zespołu tych pojazdów nie przekracza 4250 kg, z zastrzeżeniem ust. 2, d) pojazdami określonymi dla prawa jazdy kategorii AM; <b>3. Na terytorium Rzeczypospolitej Polskiej prawo jazdy:</b> 1) kategorii B, C1, C, D1 i D uprawnia do kierowania ciągnikiem rolniczym, pojazdem wolnobieżnym oraz zespołem złożonym z tego pojazdu i przyczepy lekkiej; 2) kategorii B+E, C1+E, C+E, D1+E i D+E uprawnia do kierowania zespołem pojazdów złożonym z ciągnika rolniczego z przyczepą (przyczepami) lub pojazdu wolnobieżnego z przyczepą (przyczepami); 3) kategorii AM, A1, A2 i A uprawnia do kierowania zespołem pojazdów złożonym z pojazdu określonego dla tej kategorii wraz z przyczepą; 4) kategorii B uprawnia do kierowania motocyklem o pojemności skokowej silnika nieprzekraczającej 125 cm <sup>3</sup> , mocy nieprzekraczającej 11 kW i stosunku mocy do masy własnej nieprzekraczającym 0,1 kW/kg pod warunkiem, że osoba posiada prawo jazdy kategorii B od co najmniej 3 lat.	1. Osoba ubiegająca się o uzyskanie uprawnienia do kierowania motocyklem, pojazdem silnikowym lub uprawnienia do kierowania tramwajem może rozpocząć szkolenie nie wcześniej niż 3 miesiące przed osiągnięciem minimalnego wieku, o którym mowa odpowiednio w art. 8 lub 9, wymaganego od kierującego pojazdem objętego tym uprawnieniem, a jeżeli osobą tą jest uczeń uczestniczący w <b>zajęciach szkolnych</b> w szkole, w której podstawa programowa kształcenia w zawodzie przewiduje uzyskanie umiejętności kierowania pojazdem silnikowym, okres ten wynosi 12 miesięcy. 2. Osoba, która nie ukończyła 18 lat, może rozpocząć szkolenie za pisemną zgodą rodzica lub opiekuna.  Szkolenie teoretyczne - 30 godzin szkolnych (45 min.), praktyczne - 30 godzin (jeśli osoba posiada prawo jazdy kat. B1, szkolenie praktyczne = 20 godzin)  Liczbę godzin zajęć w zakresie części teoretycznej i praktycznej szkolenia dla każdej osoby podlegającej szkoleniu podstawowemu ustala indywidualnie instruktor prowadzący w porozumieniu z tą osobą, przy czym: <b>1)</b> liczba godzin dla zajęć w zakresie części teoretycznej szkolenia nie może być mniejsza niż: a) 26 godzin w zakresie prawa jazdy kategorii A1, A2, A, B1, B, T lub pozwolenia, b) 4 godziny zajęć teoretycznych i ćwiczeń w zakresie udzielania pierwszej pomocy ofiarom wypadków drogowych	Badanie lekarskie – 200 zł Zdjęcie – 35 zł Kurs – 1500 zł Egzamin – 170 zł Wydanie dokumentu – 100,5 zł RAZEM: 2005,5 zł  Opłata za egzamin teoretyczny 30 zł opłata za egzamin praktyczny 140 zł aktualna tabela opłat za egzamin teoretyczny i praktyczny w WORD: <a href="http://www.word.kalisz.pl/main.php?strona=2.1.1">http://www.word.kalisz.pl/main.php?strona=2.1.1</a>	Art. 10. 1. Prawo jazdy jest wydawane przez starostę, w drodze decyzji administracyjnej, na wniosek osoby zainteresowanej, za opłatą oraz po uiszczeniu opłaty ewidencyjnej.	Art. 13. 1. Prawo jazdy kategorii: 1) AM, A1, A2, A, B1, B, B+E lub T wydaje się na okres <b>15 lat</b> , z tym że: a) okres ten może być krótszy, o ile wynika to z orzeczenia lekarskiego, o którym mowa w art. 11 ust. 1 pkt 2 lit. a, b) prawo jazdy kategorii B uzyskane po raz pierwszy wydaje się na okres, o którym mowa w art. 91 ust. 1, z zastrzeżeniem art. 92 ust. 1;	18 lat – dla pojazdów określonych w prawie jazdy kategorii A2, B, B+E, C1 i C1+E;

			<p>– dotyczy prawa jazdy kategorii A1, A2, A, B1, B, T i pozwolenia,</p> <p>c) 20 godzin w zakresie prawa jazdy kategorii C1, C, D1, D,</p> <p>2) liczba godzin dla zajęć w zakresie części praktycznej szkolenia nie może być mniejsza niż:</p> <p>30 godzin w zakresie prawa jazdy kategorii B1, B, C, D1 lub pozwolenia, z zastrzeżeniem pkt 5,</p> <p>3) wymagania, o których mowa w pkt 1, nie dotyczą osób ubiegających się o prawo jazdy kategorii B, C lub D, jeżeli posiadają prawo jazdy odpowiednio kategorii B1, C1 lub D1 albo zaświadczenie o uzyskaniu pozytywnego wyniku egzaminu państwowego w zakresie prawa jazdy odpowiednio kategorii B1, C1 lub D1;</p> <p>5) dla szkolenia w zakresie prawa jazdy kategorii C prowadzonego przez jednostki wojskowe dla żołnierzy zasadniczej służby wojskowej lub żołnierzy służby kandydackiej liczba godzin zajęć w zakresie części praktycznej szkolenia nie może być mniejsza niż 20.</p> <p>§ 10. Godzina zajęć w zakresie części teoretycznej szkolenia równa się 45 minutom, a zajęć w zakresie części praktycznej szkolenia – 60 minutom.</p>				
Prawo jazdy kat. C1, C	<p>Dz.U. 2017 poz. 978 Obwieszczenie Marszałka Sejmu Rzeczypospolitej Polskiej z dnia 25 kwietnia 2017 r. w sprawie ogłoszenia jednolitego tekstu ustawy o kierujących pojazdami <a href="http://isap.sejm.gov.pl/isap.nsf/DocData.js.xsp?id=WDU2017000978">http://isap.sejm.gov.pl/isap.nsf/DocData.js.xsp?id=WDU2017000978</a></p> <p>oraz</p> <p>Dz.U. 2016 poz. 280 Rozporządzenie Ministra Infrastruktury i Budownictwa z dnia 4 marca 2016 r. w sprawie szkolenia osób ubiegających się o uprawnienia do kierowania pojazdami, instruktorów i wykładowców <a href="http://isap.sejm.gov.pl/isap.nsf/DocData.js.xsp?id=WDU2016000280">http://isap.sejm.gov.pl/isap.nsf/DocData.js.xsp?id=WDU2016000280</a></p>	<p>Kategoria C1, C;</p> <p>Art. 6. 1. Prawo jazdy stwierdza posiadanie uprawnienia do kierowania:</p> <p>7) <b>kategorii C1:</b></p> <p>a) pojazdem samochodowym o dopuszczalnej masie całkowitej przekraczającej 3,5 t i nieprzekraczającej 7,5 t, z wyjątkiem autobusu,</p> <p>b) zespołem pojazdów złożonym z pojazdu, o którym mowa w lit. a, oraz z przyczepy lekkiej,</p> <p>c) pojazdami określonymi dla prawa jazdy kategorii AM;</p> <p>8) <b>kategorii C:</b></p> <p>a) pojazdem samochodowym o dopuszczalnej masie całkowitej przekraczającej 3,5 t, z wyjątkiem autobusu,</p> <p>b) zespołem pojazdów złożonym z pojazdu, o którym mowa w lit. a, oraz z przyczepy lekkiej,</p> <p>c) pojazdami określonymi dla prawa jazdy kategorii AM;</p> <p>3. Na terytorium Rzeczypospolitej Polskiej prawo jazdy:</p> <p>1) kategorii B, C1, C, D1 i D uprawnia do kierowania ciągnikiem rolniczym, pojazdem wolnobieżnym oraz zespołem złożonym z tego pojazdu i przyczepy lekkiej;</p>	<p>Art. 21. 1. Osoba ubiegająca się o uzyskanie uprawnienia do kierowania motorowerem, pojazdem silnikowym lub uprawnienia do kierowania tramwajem może rozpocząć szkolenie nie wcześniej niż 3 miesiące przed osiągnięciem minimalnego wieku, o którym mowa odpowiednio w art. 8 lub 9, wymaganego od kierującego pojazdem objętym tym uprawnieniem, a jeżeli osobą tą jest uczeń uczestniczący w zajęciach szkolnych w szkole, w której podstawa programowa kształcenia w zawodzie przewiduje uzyskanie umiejętności kierowania pojazdem silnikowym, okres ten wynosi 12 miesięcy.</p> <p><b>Osoba ubiegająca się o uzyskanie uprawnienia do kierowania pojazdami w zakresie prawa jazdy kategorii C, C+E, D lub D+E może rozpocząć szkolenie wcześniej niż 3 miesiące przed osiągnięciem minimalnego wieku, o którym mowa w art. 9, także jeżeli jest w trakcie</b></p>	<p>Kategoria: C1 Badanie lekarskie – 200 zł Badanie psychologiczne – 150 zł Zdjęcie – 35 zł Kurs – 2300zł Egzamin – 200 zł Wydanie dokumentu – 100,5 zł RAZEM: 2985,5 zł aktualna tabela opłat za egzamin teoretyczny i praktyczny w WORD: <a href="http://www.word.kalisz.pl/main.php?strona=2.1.1">http://www.word.kalisz.pl/main.php?strona=2.1.1</a></p> <p>Kategoria: C Badanie lekarskie – 200 zł Badanie psychologiczne – 150 zł Zdjęcie – 35 zł Kurs – 2500zł Egzamin – 230 zł Wydanie dokumentu – 100,5 zł RAZEM: 3215,5 zł aktualna tabela opłat za egzamin teoretyczny i praktyczny w WORD: <a href="http://www.word.kalisz.pl/main.php?strona=2.1.1">http://www.word.kalisz.pl/main.php?strona=2.1.1</a></p>	<p>Art. 10. 1. Prawo jazdy jest wydawane przez starostę, w drodze decyzji administracyjnej, na wniosek osoby zainteresowanej, za opłatą oraz po uiszczeniu opłaty ewidencyjnej.</p> <p>2. Międzynarodowe prawo jazdy jest wydawane przez każdego starostę, na wniosek osoby zainteresowanej, za opłatą na podstawie krajowego prawa jazdy. Międzynarodowe prawo jazdy jest wydawane na okres 3 lat, nie dłużej jednak niż na okres ważności krajowego prawa jazdy.</p>	<p>Art. 13. 1. Prawo jazdy kategorii:</p> <p>2) C1, C1+E, C, C+E, D1, D1+E, D lub D+E wydaje się na okres 5 lat, nie dłużej jednak niż na okres wynikający z orzeczenia lekarskiego i orzeczenia psychologicznego, o których mowa w art. 11 ust. 1 pkt 2, z zastrzeżeniem art. 15.</p> <p>2. Orzeczenie lekarskie, o którym mowa w ust. 1 pkt 2, w uzasadnionych przypadkach dotyczących stanu zdrowia, może być wydawane na okres krótszy niż 5 lat.</p> <p>3. Okres ważności prawa jazdy kategorii C1, C1+E, C, C+E, D1, D1+E, D oraz D+E jest przedłużany przez starostę po przedłożeniu:</p> <p>1) orzeczenia lekarskiego o braku przeciwwskazań zdrowotnych do kierowania pojazdem i orzeczenia psychologicznego o braku przeciwwskazań psychologicznych do kierowania pojazdem wydanych na podstawie badań, o których mowa w art. 75 ust. 1 pkt 2 oraz art. 82</p>	<p>Art. 8. 1. Wymagany minimalny wiek do kierowania wynosi:</p> <p>6) 21 lat – dla pojazdów określonych w prawie jazdy kategorii C, C+E, D1 i D1+E, z zastrzeżeniem ust. 2 pkt 1, ust. 3 pkt 2 oraz art. 9;</p> <p>7) 24 lata – dla pojazdów określonych w prawie jazdy kategorii:</p> <p>a) A – jeżeli osoba nie posiadała co najmniej przez 2 lata prawa jazdy kategorii A2,</p> <p>b) D i D+E, z zastrzeżeniem ust. 2 pkt 2, ust. 3 pkt 3 oraz art. 9;</p> <p><b>Art. 9. 1.</b> Dla osób, które uzyskały kwalifikację wstępną określoną w przepisach rozdziału 7a ustawy z dnia 6 września 2001 r. o transporcie drogowym, minimalny wiek do kierowania pojazdami określonymi w prawie jazdy kategorii:</p> <p>1) C i C+E wynosi 18 lat;</p> <p>2) D i D+E wynosi 21 lat.</p> <p>2. Dla osób, które uzyskały kwalifikację wstępną przyspieszoną, określoną</p>

			uzyskiwania odpowiednio kwalifikacji wstępnej lub wstępnej przyspieszonej w zakresie tej kategorii prawa jazdy, a jeżeli tą osobą jest uczeń uczestniczący w zajęciach szkolnych w szkole, w której podstawa programowa kształcenia w zawodzie przewiduje uzyskanie umiejętności kierowania pojazdem silnikowym, okres ten wynosi 12 miesięcy.			ust. 1 pkt 2, albo	w przepisach rozdziału 7a ustawy z dnia 6 września 2001 r. o transporcie drogowym, minimalny wiek do kierowania pojazdami określonymi w prawie jazdy kategorii D i D+E wynosi: 1) 23 lata lub 2) 21 lat, z tym że taka osoba może kierować wyłącznie pojazdami wykonującymi regularne przewozy osób na liniach komunikacyjnych w rozumieniu przepisów ustawy z dnia 6 września 2001 r. o transporcie drogowym na trasie nieprzekraczającej 50 km.
Kwalifikacja wstępna pełna	D.U. 2017 Poz. 978 Obwieszczenie Marszałka Sejmu Rzeczypospolitej Polskiej z dnia 25 kwietnia 2017 r. w sprawie ogłoszenia jednolitego tekstu ustawy o kierujących pojazdami oraz Dz.U. 2017 poz. 151 Obwieszczenie Ministra Infrastruktury i Budownictwa z dnia 30 grudnia 2016 r w sprawie ogłoszenia jednolitego tekstu rozporządzenia Ministra Infrastruktury w sprawie szkolenia kierowców wykonujących przewóz	Kwalifikację wstępną pełną powinni uzyskać kierowcy zamierzający uzyskać prawo jazdy kategorii C i C+E, którzy ukończyli już 18 lat, ale nie przekroczyli jeszcze wieku 21 lat.	Szkola przygotowuje ucznia do testu kwalifikacyjnego w zakresie kwalifikacji wstępnej, o której mowa w ustawie z dnia 6 września 2001 r. o transporcie drogowym. Kształcenie w zakresie kwalifikacji wstępnej odbywa się zgodnie z przepisami w sprawie szkolenia kierowców wykonujących przewóz drogowy. Kurs kwalifikacji wstępnej pełnej obejmuje zajęcia teoretyczne i praktyczne, które zostały pogrupowane w specjalne bloki, obejmujące część podstawową w ilości 195 godzin teorii, dotyczącą wszystkich kierowców, oraz 65-godzinną część specjalistyczną, dedykowaną posiadaczom konkretnego prawa jazdy (kategorii: C, C + E, C1 i C1 + E lub D, D + E, D1 i D1 + E). Dodatkowo szkolenie obejmuje też 16 godzin zajęć praktycznych w ruchu drogowym, z czego 4 godziny to jazda w warunkach specjalnych.	Koszt kursu to 3500,00zł Koszt egzaminu 150,00zł	W przypadku kursów kwalifikacyjnych świadectwo kwalifikacji zawodowej wydaje uprawniony wojewoda.  Datkowym obowiązkiem dla kierowcy zawodowego wykonującego przewóz drogowy jest, po uzyskaniu świadectwa kwalifikacji zawodowej wymienić prawo jazdy przed przystąpieniem do pracy na stanowisku kierowcy. Celem wymiany prawa jazdy jest wpis kodu 95 i daty ważności. Kod 95 – DD.MM.RRRR. dotyczy kategorii C1, C, D1, D, C1E, CE, D1E, DE i oznacza posiadanie świadectwa kwalifikacji zawodowej. <b>Art. 15. 1.</b> Starosta dokonuje w prawie jazdy wpisu potwierdzającego odbycie kwalifikacji wstępnej, kwalifikacji wstępnej przyspieszonej, kwalifikacji wstępnej uzupełniającej, kwalifikacji wstępnej uzupełniającej przyspieszonej albo szkolenia okresowego, o których mowa w rozdziale 7a ustawy z dnia 6 września 2001 r. o transporcie drogowym. <b>4.</b> Wpis jest dokonywany, w formie wymiany prawa jazdy, na okres 5 lat, liczony od dnia wydania świadectwa kwalifikacji zawodowej, o którym mowa w przepisach rozdziału 7a ustawy z dnia 6 września 2001 r. o transporcie drogowym, przy czym termin ten nie może być dłuższy niż okres ważności orzeczenia lekarskiego i orzeczenia psychologicznego, o których mowa w przepisach rozdziału 7a tej ustawy.	Kierowca obowiązany jest co 5 lat (począwszy od dnia uzyskania świadectwa kwalifikacji zawodowej poświadczającego uzyskanie kwalifikacji wstępnej), ukończyć szkolenie okresowe odpowiednio do pojazdu, którym wykonuje przewóz drogowy	Kwalifikację wstępną pełną powinni uzyskać kierowcy zamierzający uzyskać prawo jazdy kategorii C i C+E, którzy ukończyli już 18 lat, ale nie przekroczyli jeszcze wieku 21 lat.
Kwalifikacja wstępna przyspieszona	D.U. 2017 Poz. 978 Obwieszczenie Marszałka Sejmu Rzeczypospolitej Polskiej z dnia 25 kwietnia 2017 r. w sprawie ogłoszenia jednolitego tekstu ustawy o kierujących pojazdami oraz Dz.U. 2017 poz. 151 Obwieszczenie Ministra Infrastruktury i Budownictwa z dnia 30 grudnia 2016 r w sprawie	Kwalifikację wstępną przyspieszoną powinni uzyskać kierowcy zamierzający uzyskać prawo jazdy kategorii C i C+E, którzy ukończyli już 18 lat, ale nie przekroczyli jeszcze wieku 21 lat.	Szkola przygotowuje ucznia do testu kwalifikacyjnego w zakresie kwalifikacji wstępnej, o której mowa w ustawie z dnia 6 września 2001 r. o transporcie drogowym. Kształcenie w zakresie kwalifikacji wstępnej odbywa się zgodnie z przepisami w	Koszt kursu to 2500,00zł Koszt egzaminu 150,00zł	W przypadku kursów kwalifikacyjnych świadectwo kwalifikacji zawodowej wydaje uprawniony wojewoda.  Datkowym obowiązkiem dla kierowcy zawodowego wykonującego przewóz drogowy jest, po uzyskaniu świadectwa kwalifikacji zawodowej wymienić	Kierowca obowiązany jest co 5 lat (począwszy od dnia uzyskania świadectwa kwalifikacji zawodowej poświadczającego uzyskanie kwalifikacji wstępnej), ukończyć szkolenie okresowe odpowiednio do pojazdu, którym wykonuje przewóz drogowy	Kwalifikację wstępną przyspieszoną mogą wybrać kierowcy, którzy posiadają lub zamierzają uzyskać prawo jazdy kat. C i C+E i mają powyżej 21 lat lub posiadają prawo jazdy kat. D lub D+E i ukończyli 23 lata.



	ogłoszenia jednolitego tekstu rozporządzenia Ministra Infrastruktury w sprawie szkolenia kierowców wykonujących przewóz		sprawie szkolenia kierowców wykonujących przewóz drogowy. Kwalifikację wstępną przyspieszoną mogą wybrać kierowcy, którzy posiadają lub zamierzają uzyskać prawo jazdy kat. C i C+E i mają powyżej 21 lat lub posiadają prawo jazdy kat. D lub D+E i ukończyli 23 lata. Kurs kwalifikacji wstępnej przyspieszonej obejmuje zajęcia teoretyczne i praktyczne w blokach, obejmujące część podstawową w ilości 97 godzin teorii, dotyczącą wszystkich kierowców, oraz obejmującą 33 godziny część specjalistyczną, dla posiadaczy poszczególnych typów prawa jazdy. Szkolenie praktyczne obejmuje 8 godzin zajęć w ruchu drogowym, w tym 2 godziny w warunkach specjalnych.		prawo jazdy przed przystąpieniem do pracy na stanowisku kierowcy. Celem wymiany prawo jazdy jest wpis kodu 95 i daty ważności. Kod 95 – DD.MM.RRRR, dotyczy kategorii C1, C, D1, D, C1E, CE, D1E, DE i oznacza posiadanie świadectwa kwalifikacji zawodowej.		
Kategoria C+E	Dz.U. 2017 poz. 978 Obwieszczenie Marszałka Sejmu Rzeczypospolitej Polskiej z dnia 25 kwietnia 2017 r. w sprawie ogłoszenia jednolitego tekstu ustawy o kierujących pojazdami <a href="http://isap.sejm.gov.pl/isap.nsf/DocDetajs.xsp?id=WUDU20170000978">http://isap.sejm.gov.pl/isap.nsf/DocDetajs.xsp?id=WUDU20170000978</a> oraz Dz.U. 2016 poz. 280 Rozporządzenie Ministra Infrastruktury i Budownictwa z dnia 4 marca 2016 r. w sprawie szkolenia osób ubiegających się o uprawnienia do kierowania pojazdami, instruktorów i wykładowców <a href="http://isap.sejm.gov.pl/isap.nsf/DocDetajs.xsp?id=WUDU20160000280">http://isap.sejm.gov.pl/isap.nsf/DocDetajs.xsp?id=WUDU20160000280</a>	Art. 6. 1. Prawo jazdy stwierdza posiadanie uprawnienia do kierowania: 12) kategorii B+E, C+E lub D+E – pojazdem określonym odpowiednio w prawie jazdy kategorii B, C lub D, łącznie z przyczepą (przyczepami), przy czym w zakresie kategorii B+E dopuszczalna masa całkowita ciągniętej przyczepy nie może przekraczać 3,5 t; 13) kategorii C1+E – zespołem pojazdów o dopuszczalnej masie całkowitej nieprzekraczającej 12 t, składającym się z pojazdu ciągniętego określonego w prawie jazdy kategorii C1 i przyczepy; 15) kategorii B i C1+E, B i D1+E, B i C+E lub B i D+E – zespołem pojazdów określonym w prawie jazdy kategorii B+E; 16) kategorii C+E i D – zespołem pojazdów określonych w prawie jazdy kategorii D+E.	<b>Osoba ubiegająca się o uzyskanie uprawnienia do kierowania pojazdami w zakresie prawa jazdy kategorii C, C+E, D lub D+E</b> może rozpocząć szkolenie nie wcześniej niż 3 miesiące przed osiągnięciem minimalnego wieku, o którym mowa w art. 9, także jeżeli jest w trakcie uzyskiwania odpowiednio <b>kwalifikacji wstępnej</b> lub wstępnej przyspieszonej w zakresie tej kategorii prawa jazdy, a jeżeli tą osobą jest <b>uczeń</b> uczestniczący w zajęciach szkolnych w szkole, w której podstawa programowa kształcenia w zawodzie przewiduje uzyskanie umiejętności kierowania pojazdem silnikowym, okres ten wynosi 12 miesięcy.	Kategoria: <b>C+E</b> Badanie lekarskie – 200 zł Badanie psychologiczne – 150 zł Zdjęcie – 35 zł Kurs – 2300zł Egzamin – 245 zł Wydanie dokumentu – 100,5 zł RAZEM: 2930 zł aktualna tabela opłat za egzamin teoretyczny i praktyczny w WORD: <a href="http://www.word.kalisz.pl/main.php?strona=2.1.1">http://www.word.kalisz.pl/main.php?strona=2.1.1</a>	Art. 10. 1. Prawo jazdy jest wydawane przez starostę, w drodze decyzji administracyjnej, na wniosek osoby zainteresowanej, za opłatą oraz po uiszczeniu opłaty ewidencyjnej. 2. Międzynarodowe prawo jazdy jest wydawane przez każdego starostę, na wniosek osoby zainteresowanej, za opłatą na podstawie krajowego prawa jazdy. Międzynarodowe prawo jazdy jest wydawane na okres 3 lat, nie dłużej jednak niż na okres ważności krajowego prawa jazdy.	Art. 13. 1. Prawo jazdy kategorii: 2) C1, C1+E, C, C+E, D1, D1+E, D lub D+E wydaje się na okres 5 lat, nie dłużej jednak niż na okres wynikający z orzeczenia lekarskiego i orzeczenia psychologicznego, o których mowa w art. 11 ust. 1 pkt 2, z zastrzeżeniem art. 15. 2. Orzeczenie lekarskie, o którym mowa w ust. 1 pkt 2, w uzasadnionych przypadkach dotyczących stanu zdrowia, może być wydawane na okres krótszy niż 5 lat. 3. Okres ważności prawa jazdy kategorii C1, C1+E, C, C+E, D1, D1+E, D oraz D+E jest przedłużany przez starostę po przedłożeniu: 1) orzeczenia lekarskiego o braku przeciwwskazań zdrowotnych do kierowania pojazdem i orzeczenia psychologicznego o braku przeciwwskazań psychologicznych do kierowania pojazdem wydanych na podstawie badań, o których mowa w art. 75 ust. 1 pkt 2 oraz art. 82 ust. 1 pkt 2, albo	Art. 8. 1. Wymagany minimalny wiek do kierowania wynosi: 6) 21 lat – dla pojazdów określonych w prawie jazdy kategorii C, C+E, D1 i D1+E, z zastrzeżeniem ust. 2 pkt 1, ust. 3 pkt 2 oraz art. 9; 7) 24 lata – dla pojazdów określonych w prawie jazdy kategorii: a) A – jeżeli osoba nie posiadała co najmniej przez 2 lata prawa jazdy kategorii A2, b) D i D+E, z zastrzeżeniem ust. 2 pkt 2, ust. 3 pkt 3 oraz art. 9; <b>Art. 9. 1.</b> Dla osób, które uzyskały kwalifikację wstępną określoną w przepisach rozdziału 7a ustawy z dnia 6 września 2001 r. o transporcie drogowym, minimalny wiek do kierowania pojazdami określonymi w prawie jazdy kategorii: 1) C i C+E wynosi 18 lat; 2) D i D+E wynosi 21 lat. 2. Dla osób, które uzyskały kwalifikację wstępną przyspieszoną, określoną w przepisach rozdziału 7a ustawy z dnia 6 września 2001 r. o transporcie drogowym, minimalny wiek do kierowania pojazdami określonymi w prawie jazdy kategorii D i D+E wynosi: 1) 23 lata lub 2) 21 lat, z tym że taka osoba może kierować wyłącznie pojazdami wykonującymi regularne przewozy osób na liniach komunikacyjnych w rozumieniu przepisów

							ustawy z dnia 6 września 2001 r. o transporcie drogowym na trasie nieprzekraczającej 50 km.
--	--	--	--	--	--	--	---

### III.2. Uprawnienia zawodowe, których zdobycie jest możliwe po odbyciu odpowiedniego kursu/szkolenia/innej formy doskonalenia poza systemem szkolnym

Nazwa certyfikatu/dokumentu nadającego uprawnienia zawodowe	Podstawa prawna wydania certyfikatu/dokumentu nadającego uprawnienia zawodowe	Zakres uprawnień	Wymagany czas trwania kursu/szkolenia/innej formy doskonalenia przygotowującej do uzyskania uprawnień	Szacunkowy koszt kursu/szkolenia/innej formy doskonalenia przygotowującej do uzyskania uprawnień	Podmiot/instytucja wydająca uprawnienia	Okres, na jaki wydawany jest dokument	Ograniczenia wiekowe uzyskania uprawnień
Urządzenia transportu bliskiego UTB Uprawnienia do obsługi Wózków jezdniowych podnośnikowych Nazwa potoczna: wózek widłowy, widłak, paleciak.	Dz.U. 2001 nr 79 poz. 849 Rozporządzenie Ministra Gospodarki z dnia 18 lipca 2001 r. w sprawie trybu sprawdzania kwalifikacji wymaganych przy obsłudze i konserwacji urządzeń technicznych. <a href="http://prawo.sejm.gov.pl/isap.nsf/DocDe tails.xsp?id=WDLJ20010790849">http://prawo.sejm.gov.pl/isap.nsf/DocDe tails.xsp?id=WDLJ20010790849</a> Ze zmianami w: Dz.U. 2003 nr 50 poz. 426 <a href="http://prawo.sejm.gov.pl/isap.nsf/DocDe tails.xsp?id=WDLJ20010790849">http://prawo.sejm.gov.pl/isap.nsf/DocDe tails.xsp?id=WDLJ20010790849</a>  Dz.U. 2003 nr 193 poz. 1890 Rozporządzenie Ministra Gospodarki, Pracy i Polityki Społecznej z dnia 29 października 2003 r. w sprawie warunków technicznych dozoru technicznego w zakresie eksploatacji niektórych urządzeń transportu bliskiego <a href="http://prawo.sejm.gov.pl/isap.nsf/DocDe tails.xsp?id=WDLJ20031931890">http://prawo.sejm.gov.pl/isap.nsf/DocDe tails.xsp?id=WDLJ20031931890</a>	Warunkiem uzyskania uprawnień na wózki widłowe nie jest posiadanie prawa jazdy. Wyłącznie pozytywne zaliczenie egzaminu na wózki widłowe przed Komisją UDT pozwala na uzyskanie uprawnień na wózki widłowe akceptowanych przez pracodawców również w krajach europejskich. Po pozytywnym zdaniu egzaminu końcowego osoba zdająca otrzymuje legitymację ze zdjęciem, świadectwo ukończenia kursu, Certyfikat Unii Europejskiej w języku angielskim oraz w przypadku dodatkowego szkolenia wózków widłowych napędzanych gazem z butli Certyfikat Bezpiecznej Wymiany Butli Gazowej. Do obsługi wózka na terenie zakładu potrzebne jest: imienne zezwolenie pracodawcy na kierowanie wózkiem na terenie zakładu, hali magazynowej prawo jazdy odpowiedniej kategorii – w przypadku poruszania się wózkiem widłowym po drogach publicznych (w przypadku poruszania się zamkniętych przestrzeniach – np. magazynu, prawo jazdy nie jest wymagane)	Przykładowy kurs: Kurs obejmuje 67 h w tym: 49 h teorii 18 h ćwiczeń	od 350 zł do 850 zł opłata egzaminacyjna 162 zł	Istnieją dwa rodzaje dokumentów, które pozwalają zgodnie z prawem operować wózkiem jezdniowym na terenie całego kraju, bez ograniczenia czasowego: Legitymacja UDT wystawiana po zdanim egzaminie państwowym przez Urząd Dozoru Technicznego Książka Operatora wystawiana przez Instytut Mechanizacji Budownictwa i Górnictwa Skalnego w Warszawie. Zaświadczenia od firm szkoleniowych potwierdzają tylko, że dana osoba odbyła kurs według programu zatwierdzonego przez Urząd Dozoru Technicznego Kursanci często otrzymują też tak zwane zaświadczenia na drukach MEN lub certyfikaty. Mogą być one dodatkiem do legitymacji lub książki operatora. Samodzielnie nie uprawnia do niczego. Stanowi o tym rozporządzenie (Dz.U. nr 70 poz 650, Dz.U. Nr 79, poz 849 z lipca 2001 ze zmianami z lutego 2003 Dz.U. Nr 50, poz. 426).	Certyfikat otrzymany po pomyślnym ukończeniu kursu na operatora wózków widłowych jest bezterminowy. Oznacza to, że nie musisz ich odnawiać. Uprawnienia na wózki widłowe nie są cofane nawet w sytuacji, gdy prawo jazdy zostanie odebrane za przekroczenie liczby punktów karnych.	Ukończone 18 lat Badania lekarskie (orzekające brak przeciwwskazań do wykonywania pracy kierowcy) ukończona przynajmniej szkoła podstawowa
Kurs HDS – operator żurawi przeladunkowych kat. II Z	Dz.U. 2001 nr 79 poz. 849 Rozporządzenie Ministra Gospodarki z dnia 18 lipca 2001 r. w sprawie trybu sprawdzania kwalifikacji wymaganych przy obsłudze i konserwacji urządzeń technicznych. <a href="http://prawo.sejm.gov.pl/isap.nsf/DocDe tails.xsp?id=WDLJ20010790849">http://prawo.sejm.gov.pl/isap.nsf/DocDe tails.xsp?id=WDLJ20010790849</a> Ze zmianami w: Dz.U. 2003 nr 50 poz.	Kurs HDS – operator żurawi przeladunkowych kat. II Z daje bezterminowe uprawnienia do operowania hydraulicznym dźwigiem samochodowym. Kurs kończy się egzaminem, a po zdaniu egzaminie przed komisją Urzędu Dozoru Technicznego otrzymuje się uprawnienia HDS. Kurs HDS przeznaczony jest dla kierowców zawodowych i prywatnych właścicieli firm usługowych i transportowych	Przykładowy kurs: Kurs obejmuje 34 h w tym: 22 h teorii 12 h ćwiczeń	Od 800 do 1200 zł opłata egzaminacyjna 162 zł	Ośrodek szkolący wydaje zaświadczenie o ukończeniu kursu Kurs kończy się egzaminem teoretycznym oraz praktycznym przed Inspektorem Urzędu Dozoru Technicznego. Po wyniku pozytywnym egzaminu słuchacze szkolenia otrzymują zaświadczenie	Uprawnienia wydawane są na okres bezterminowy.	ukończone 18 lat dobry stan zdrowia udokumentowany orzeczeniem lekarza uprawnionego do wykonywania badań profilaktycznych ukończona przynajmniej

<p>Podest ruchomy masztowy Podesty ruchome służą do podnoszenia osób i materiałów w czasie prac budowlanych lub montażowych na wysokościach.</p>	<p>426 <a href="http://prawo.sejm.gov.pl/isap.nsf/DocDe tails_xsp?id=WDU20010790849">http://prawo.sejm.gov.pl/isap.nsf/DocDe tails_xsp?id=WDU20010790849</a> Dz.U. 2001 nr 79 poz. 849 Rozporządzenie Ministra Gospodarki z dnia 18 lipca 2001 r. w sprawie trybu sprawdzania kwalifikacji wymaganych przy obsłudze i konserwacji urządzeń technicznych. <a href="http://prawo.sejm.gov.pl/isap.nsf/DocDe tails_xsp?id=WDU20010790849">http://prawo.sejm.gov.pl/isap.nsf/DocDe tails_xsp?id=WDU20010790849</a> Ze zmianami w: Dz.U. 2003 nr 50 poz. 426 <a href="http://prawo.sejm.gov.pl/isap.nsf/DocDe tails_xsp?id=WDU20010790849">http://prawo.sejm.gov.pl/isap.nsf/DocDe tails_xsp?id=WDU20010790849</a></p>	<p>Obsługa podestów ruchomych wymaga odpowiedzialność, jaka spoczywa na operatorze, wymaga odpowiednich predyspozycji oraz wiedzy i umiejętności, a przede wszystkim określonych uprawnień.</p>	<p>Przykładowy kurs: Kurs obejmuje 35 h w tym: 23 h teorii 12 h ćwiczeń</p>	<p>od 450 do 900 zł opłata egzaminacyjna 162 zł</p>	<p>kwalifikacyjne uprawniające do obsługi żurawi przeladunkowych kat. Z II. Po zakończeniu szkolenia uczestnicy przystępują do egzaminu wewnętrznego teoretycznego i praktycznego. Egzamin wewnętrzny ma na celu sprawdzenie wiedzy uczestników oraz przygotowanie do egzaminu zewnętrznego poprzez zwrócenie uwagi na ewentualne błędy i przypomnienie określonych wiadomości. Na zakończenie kursu operatora podestów masztowych ruchomych przeprowadzany jest egzamin zewnętrzny przed komisją powołaną przez terenowy oddział Urzędu Dozoru Technicznego. Jeśli odbywa się on w zakładzie pracy, to przed egzaminem należy przygotować księgę rewizyjną urządzenia, w której jest pozytywna decyzja UDT oraz wpis konserwatora.</p>	<p>Uprawnienia wydawane są na okres bezterminowy.</p>	<p>szkoła podstawowa ukończone 18 lat (warunek pełnoletności), brak przeciwwskazań zdrowotnych, zwłaszcza do pracy na wysokościach. ukończona przynajmniej szkoła podstawowa</p>
<p>Szkolenia ADR</p>	<p>Dz.U. 2012 poz. 619 Rozporządzenie Ministra Transportu, Budownictwa i Gospodarki Morskiej z dnia 29 maja 2012 r. w sprawie prowadzenia kursów z zakresu przewozu towarów niebezpiecznych <a href="http://prawo.sejm.gov.pl/isap.nsf/DocDe tails_xsp?id=WDU20120000619">http://prawo.sejm.gov.pl/isap.nsf/DocDe tails_xsp?id=WDU20120000619</a></p>	<p>Szkolenia ADR są przeprowadzane przez ośrodki szkoleniowe i mają za zadanie kompleksowe przygotowanie kursanta do pracy związanej z transportem materiałów niebezpiecznych na terenie Polski i zagranicą. Na szkoleniu kierowcy zostają zapoznani z głównymi rodzajami zagrożeń występujących podczas przewozu towarów niebezpiecznych, działaniami zapobiegawczymi, czynnościami, które należy podjąć w razie wypadku oraz sposobami oznakowania pojazdów, ich załadunkiem i rozładunkiem. Poszczególne kursy odbywają się w określonym przez rozporządzenie wymiarach godzin  <b>szkolenie podstawowe ADR dla wszystkich klas</b> szkolenie dotyczy przewozu drogowego towarów niebezpiecznych wszystkich klas w wymiarze, co najmniej 24 godzin lekcyjnych; Po szkoleniu podstawowym ADR można przystąpić do szkolenia specjalistycznego. Każdy kurs kończy się egzaminem państwowym. Jeśli kierowca zamierza poszerzyć zakres swoich uprawnień musi ukończyć kurs dokształcający doskonalący i przystąpić do części specjalistycznej egzaminu. Egzamin ten obejmuje sprawdzenie znajomości nowych regulacji prawnych oraz rozwiązań merytorycznych, dotyczących przewozu drogowego towarów niebezpiecznych, w zakresie objętym ramowym programem.  <b>szkolenie specjalistyczne ADR dla cystern</b> do szkolenia można przystąpić po szkoleniu podstawowym ADR. Szkolenie dotyczy przewozu drogowego towarów niebezpiecznych w cysternach</p>	<p><b>szkolenie podstawowe ADR dla wszystkich klas</b> wymiarze, co najmniej 24 godzin lekcyjnych; <b>szkolenie specjalistyczne ADR dla cystern</b> – w wymiarze, co najmniej 16 godzin lekcyjnych; <b>szkolenie specjalistyczne ADR dla klasy 1 (materiały i przedmioty wybuchowe)</b> – w wymiarze, co najmniej 8 godzin lekcyjnych; <b>szkolenie specjalistyczne ADR dla klasy 7</b> – materiały promieniotwórcze – w wymiarze, co najmniej 8 godzin lekcyjnych.</p>	<p>Orientacyjna cena za kursy ADR: Cena Kursu początkowego ADR: Podstawowy: 550 złotych, Specjalistyczny cysterny: 450 złotych, Zintegrowany (podstawowy + cysterny): 850 złotych  Cena Kursu uzupełniającego ADR: Podstawowy: 400 złotych, Specjalistyczny cysterny: 300 złotych, Zintegrowany (podstawowy + cysterny): 600 złotych Dodatkowo: Opłata za wydanie zaświadczenia ADR: 50 złotych. Opłata ewidencyjna 0,50 złotych.</p>	<p>Rozporządzenie Ministra Transportu, Budownictwa i Gospodarki Morskiej z dn. 15 lutego 2012r. szczegółowo określa sposoby uzyskania zaświadczeń ADR przez kierowców oraz formę i tryb przeprowadzenia egzaminu kończącego kurs ADR.  Aby uzyskać zaświadczenie należy w ośrodku szkolenia zdać egzamin, który obejmuje sprawdzenie wiedzy ze znajomości przepisów krajowych oraz międzynarodowych, dotyczących przewozu drogowego towarów niebezpiecznych (obejmuje zagadnienia określone w ramowym programie). Egzamin zostaje przeprowadzony w uzgodnionym przez podmiot prowadzący terminie (najczęściej ostatniego dnia kursu). W komisji egzaminacyjnej zasiada przewodniczący oraz członek komisji, powołani przez marszałka województwa.  Pytania pochodzą z katalogu zatwierdzonego przez <b>Transportowy Dozór Techniczny</b>. Do egzaminu można przystąpić nie później niż pół roku po zakończeniu kursu. W tym czasie można także przystępować do egzaminów</p>	<p>Uprawnienia ważne są przez 5 lat i obowiązują na terenie krajów, które podpisały międzynarodową umowę ADR.</p>	<p>Wiek – ukończone 21 lat; Spełniać wymagania ustawy o ruchu drogowym i ustawy o transporcie drogowym.  W kursie mogą uczestniczyć osoby, które ukończyły 21 lat oraz posiadają prawo jazdy kat. B, C lub C+E.</p>

		<p><b>szkolenie specjalistyczne ADR dla klasy 1</b> do szkolenia można przystąpić po szkoleniu podstawowym ADR. Szkolenie dotyczy przewozu drogowego towarów niebezpiecznych klasy 1 – materiały i przedmioty wybuchowe</p> <p><b>szkolenie specjalistyczne ADR dla klasy 7</b> do szkolenia można przystąpić po szkoleniu podstawowym ADR. Szkolenie dotyczy przewozu drogowego towarów niebezpiecznych klasy 7 – materiały promieniotwórcze</p>			poprawkowych.		
Certyfikat kompetencji zawodowych przewoźnika	<p>Z dniem 15 sierpnia 2013 r. weszło w życie Rozporządzenie Ministra Transportu, Budownictwa i Gospodarki Morskiej z dnia 1 lipca 2013 r. w sprawie przeprowadzenia procesu certyfikacji kompetencji zawodowych w transporcie drogowym oraz zabezpieczenia certyfikatu kompetencji zawodowych (Dz. U. poz. 837).</p> <p>W Polsce certyfikację kompetencji zawodowych w transporcie drogowym regulują następujące akty prawne: Rozporządzenie Parlamentu Europejskiego i Rady (WE) Nr 1071/2009 z dnia 21 października 2009 r. ustanawiające wspólne zasady dotyczące warunków wykonywania zawodu przewoźnika drogowego i uchylające dyrektywę Rady 96/26/WE, Ustawa z dnia 6 września 2001 r. o transporcie drogowym (Dz. U. z 2013 r. poz. 1414, z późn. zm.), Rozporządzenie Ministra Infrastruktury i Budownictwa z dnia 22 czerwca 2017 r. w sprawie przeprowadzenia procesu certyfikacji kompetencji zawodowych w transporcie drogowym oraz zabezpieczenia certyfikatu kompetencji zawodowych (Dz. U. poz. 1352), Rozporządzenie Ministra Transportu, Budownictwa i Gospodarki Morskiej z dnia 6 sierpnia 2013 r. w sprawie wysokości opłat za czynności administracyjne związane z wykonywaniem przewozu drogowego oraz za egzaminowanie i wydanie certyfikatu kompetencji zawodowych (Dz. U. poz. 916).</p>	<p>Uprawnienia, jakie zapewnia CPC Certyfikat Kompetencji Zawodowych to dokument, który potwierdza posiadane uprawnienia do założenia i prowadzenia działalności gospodarczej w branży transportu drogowego.</p> <p>Certyfikat kompetencji zawodowych stanowi podstawę do uzyskania licencji w transporcie drogowym. Zgodnie z ustawą możliwe jest posiadanie jednego z dwóch rodzajów certyfikatów kompetencji dla przewoźników obowiązujących w transporcie drogowym osób lub rzeczy.</p> <p>Szkolenie przygotowujące do egzaminu przeznaczone jest dla tych osób, które chcą rozpocząć prowadzenie własnej działalności gospodarczej i uzyskać zezwolenie na wykonywanie zawodu przewoźnika drogowego (dawniej licencja krajowa) lub licencję międzynarodową (wspólnotowa), a także dla osób zarządzających transportem.</p> <p>Powinni go także posiadać ci pracownicy, którzy podejmują w swojej pracy decyzje związane z funkcjonowaniem przedsiębiorstwa transportowego, osoby zawierające umowy nie tylko dotyczące organizacji przewozów, ale również zakupu środków trwałych czy zatrudniania i zwalniania pracowników szeregowych.</p>	<p>Czas szkolenia to zazwyczaj 30 h szkolenia stacjonarnego plus 4 miesięczny dostęp do platformy internetowej</p>	<p>Cena szkolenia od 900 do 1600 zł</p>	<p>Certyfikatu Kompetencji Zawodowych wydawanego przez Instytut Transportu Samochodowego.</p>		<p>Przedsiębiorstwo, które chce uzyskać licencję na transport drogowy, musi posiadać dobrą reputację. Chodzi o brak wyroku sądu za przestępstwa, brak innych orzeczeń, które nakładały sankcje oraz brak jakichkolwiek naruszeń. Warunkiem uzyskania licencji jest posiadanie dobrej sytuacji finansowej, która umożliwiła prowadzenie działalności w zakresie transportu drogowego. Ocenie zostaje poddany kapitał oraz rezerwy. Istotne znaczenie ma posiadanie zabezpieczenia, którego wysokość określa liczba posiadanych pojazdów, czyli: - co najmniej 9000 euro na pierwszy pojazd, - 5000 euro na kolejny pojazd.</p>
Kategoria D1 lub D1+E, lub D, lub D+E	<p>Dz.U. 2017 poz. 978 Obwieszczenie Marszałka Sejmu Rzeczypospolitej Polskiej z dnia 25 kwietnia 2017 r. w sprawie ogłoszenia jednolitego tekstu ustawy o kierujących pojazdami <a href="http://isap.sejm.gov.pl/isap.nsf/DocDetaIls.xsp?id=WDU20170000978">http://isap.sejm.gov.pl/isap.nsf/DocDetaIls.xsp?id=WDU20170000978</a> oraz Dz.U. 2016 poz. 280 Rozporządzenie Ministra Infrastruktury i Budownictwa z dnia 4 marca 2016 r. w sprawie szkolenia osób ubiegających się o uprawnienia do kierowania pojazdami, instruktorów i wykładowców <a href="http://isap.sejm.gov.pl/isap.nsf/DocDetaIls.xsp?id=WDU20160000280">http://isap.sejm.gov.pl/isap.nsf/DocDetaIls.xsp?id=WDU20160000280</a></p>	<p>Art. 6. 1. Prawo jazdy stwierdza posiadanie uprawnienia do kierowania:</p> <p>9) kategorii D1:</p> <p>a) autobusem przeznaczonym konstrukcyjnie do przewozu nie więcej niż 17 osób łącznie z kierowcą, o długości nieprzekraczającej 8 m,</p> <p>b) zespołem pojazdów złożonym z pojazdu, o którym mowa w lit. a, oraz z przyczepy lekkiej,</p> <p>c) pojazdami określonymi dla prawa jazdy kategorii AM;</p> <p>10) kategorii D:</p> <p>a) autobusem,</p> <p>b) zespołem pojazdów złożonym z pojazdu, o którym mowa w lit. a, oraz z przyczepy lekkiej,</p> <p>c) pojazdami określonymi dla prawa jazdy kategorii AM;</p> <p>12) kategori B+E, C+E lub D+E – pojazdem</p>	<p>§ 9. 1. Liczba godzin zajęć w zakresie części teoretycznej i praktycznej szkolenia dla każdej osoby podlegającej szkoleniu podstawowemu ustala indywidualnie instruktor prowadzący w porozumieniu z tą osobą, przy czym:</p> <p>1) liczba godzin dla zajęć w zakresie części teoretycznej szkolenia nie może być mniejsza niż:</p> <p>c) 20 godzin w zakresie prawa jazdy kategorii C1, C, D1, D,</p> <p>2) liczba godzin dla zajęć w zakresie części praktycznej szkolenia nie może być mniejsza niż:</p>	<p>Kategoria: <b>D</b> Badanie lekarskie – 200 zł Badanie psychologiczne – 150 zł Zdjęcie – 35 zł Kurs 60 h bez kat C – 4050zł Kurs 40 h po kat C – 2750zł Egzamin – 230 zł Wydanie dokumentu – 100,5 zł RAZEM: 4765,5 zł (60h) RAZEM: 3470,5 zł (40h) aktualna tabela opłat za egzamin teoretyczny i praktyczny w WORD: <a href="http://www.word.kalisz.pl/main.php?p2strona=2.1.1">http://www.word.kalisz.pl/main.php?p2strona=2.1.1</a></p>	<p>Art. 10. 1. Prawo jazdy jest wydawane przez starostę, w drodze decyzji administracyjnej, na wniosek osoby zainteresowanej, za opłatą oraz po uiszczeniu opłaty ewidencyjnej.</p> <p>2. Międzynarodowe prawo jazdy jest wydawane przez każdego starostę, na wniosek osoby zainteresowanej, za opłatą na podstawie krajowego prawa jazdy. Międzynarodowe prawo jazdy jest wydawane na okres 3 lat, nie dłużej jednak niż na okres ważności krajowego prawa jazdy.</p>	<p>Art. 13. 1. Prawo jazdy kategorii:</p> <p>2) C1, C1+E, C, C+E, D1, D1+E, <b>D</b> lub <b>D+E</b> wydaje się na okres 5 lat, nie dłużej jednak niż na okres wynikający z orzeczenia lekarskiego i orzeczenia psychologicznego, o których mowa w art. 11 ust. 1 pkt 2, z zastrzeżeniem art. 15.</p> <p>2. Orzeczenie lekarskie, o którym mowa w ust. 1 pkt 2, w uzasadnionych przypadkach dotyczących stanu zdrowia, może być wydawane na okres krótszy niż 5 lat.</p> <p>3. Okres ważności prawa jazdy kategorii C1, C1+E, C, C+E, D1, D1+E, <b>D</b> oraz <b>D+E</b> jest przedłużany przez starostę po przedłożeniu:</p>	<p>Art. 8. 1. Wymagany minimalny wiek do kierowania wynosi:</p> <p>6) 21 lat – dla pojazdów określonych w prawie jazdy kategorii C, C+E, D1 i D1+E, z zastrzeżeniem ust. 2 pkt 1, ust. 3 pkt 2 oraz art. 9;</p> <p>7) 24 lata – dla pojazdów określonych w prawie jazdy kategorii:</p> <p>a) A – jeżeli osoba nie posiadała co najmniej przez 2 lata prawa jazdy kategorii A2,</p> <p>b) D i D+E, z zastrzeżeniem ust. 2 pkt 2, ust. 3 pkt 3 oraz art. 9;</p> <p><b>Art. 9. 1.</b> Dla osób, które uzyskały kwalifikację wstępną określoną w przepisach rozdziału 7a ustawy z dnia 6</p>

		<p>określonym odpowiednio w prawie jazdy kategorii B, C lub D, łącznie z przyczepą (przyczepami), przy czym w zakresie kategorii B+E dopuszczalna masa całkowita ciągniętej przyczepy nie może przekraczać 3,5 t;</p> <p>14) kategorii D1+E – zespołem pojazdów składającym się z pojazdu ciągnącego określonego w prawie jazdy kategorii D1 i przyczepy;</p> <p>15) kategorii B i C1+E, B i D1+E, B i C+E lub B i D+E – zespołem pojazdów określonym w prawie jazdy kategorii B+E;</p> <p>16) kategorii C+E i D – zespołem pojazdów określonych w prawie jazdy kategorii D+E.</p>	<p>d) 25 godzin w zakresie prawa jazdy kategorii C+E lub D+E;</p> <p>f) 60 godzin w zakresie prawa jazdy kategorii D;</p> <p>3) wymagania, o których mowa w pkt 1, nie dotyczą osób ubiegających się o prawo jazdy kategorii B, C lub D, jeżeli posiadają prawo jazdy odpowiednio kategorii B1, C1 lub D1 albo zaświadczenie o uzyskaniu pozytywnego wyniku egzaminu państwowego w zakresie prawa jazdy odpowiednio kategorii B1, C1 lub D1;</p> <p>2. W przypadku gdy osoba rozpoczyna szkolenie:</p> <p>2) w zakresie prawa jazdy kategorii C1, C, D1 lub D, to określona w ust. 1 pkt 2 liczba godzin zajęć w zakresie części praktycznej szkolenia ulega:</p> <p>c) zmniejszeniu o 20 – w zakresie prawa jazdy kategorii D, jeżeli osoba posiada odpowiednio prawo jazdy kategorii C1 lub C albo zaświadczenie o uzyskaniu pozytywnego wyniku egzaminu państwowego w zakresie prawa jazdy odpowiednio kategorii C1 lub C albo równoległe uczestniczy w szkoleniu w zakresie prawa jazdy kategorii C1 lub C;</p> <p>d) zmniejszeniu o 20 – w zakresie prawa jazdy kategorii D1 lub D, jeżeli osoba równoległe uczestniczy odpowiednio w szkoleniu w zakresie prawa jazdy kategorii D1+E lub D+E;</p>		<p>1) orzeczenia lekarskiego o braku przeciwwskazań zdrowotnych do kierowania pojazdem i orzeczenia psychologicznego o braku przeciwwskazań psychologicznych do kierowania pojazdem wydanych na podstawie badań, o których mowa w art. 75 ust. 1 pkt 2 oraz art. 82 ust. 1 pkt 2, albo</p>	<p>września 2001 r. o transporcie drogowym, minimalny wiek do kierowania pojazdami określonymi w prawie jazdy kategorii:</p> <p>1) C i C+E wynosi 18 lat; 2) D i D+E wynosi 21 lat.</p> <p>2. Dla osób, które uzyskały kwalifikację wstępną przyspieszoną, określoną w przepisach rozdziału 7a ustawy z dnia 6 września 2001 r. o transporcie drogowym, minimalny wiek do kierowania pojazdami określonymi w prawie jazdy kategorii D i D+E wynosi:</p> <p>1) 23 lata lub 2) 21 lat, z tym że taka osoba może kierować wyłącznie pojazdami wykonującymi regularne przewozy osób na liniach komunikacyjnych w rozumieniu przepisów ustawy z dnia 6 września 2001 r. o transporcie drogowym na trasie nieprzekraczającej 50 km.</p>
--	--	--	---	--	--	---

### III.3. Uprawnienia zawodowe, których zdobycie jest możliwe po odbyciu odpowiedniego kursu/szkolenia/innej formy doskonalenia oraz odbyciu stażu/praktyki w zawodzie

Nazwa certyfikatu/dokumentu nadającego uprawnienia	Podstawa prawna wydania certyfikatu/dokumentu nadającego uprawnienia	Zakres uprawnień	Wymagany czas trwania kursu/szkolenia/innej formy	Szacunkowy koszt kursu/szkolenia/innej formy doskonalenia przygotowującej do	Podmiot/instytucja wydająca uprawnienia	Okres, na jaki wydawany jest dokument	Ograniczenia wiekowe uzyskania
--	--	------------------	---	--	---	---------------------------------------	--------------------------------

zawodowe	zawodowe		doskonalenia przygotowującej do uzyskania uprawnień	uzyskania uprawnień			uprawnień
Podest ruchomy załadowniczy na pojeździe (UDT) załadowniczy podest burtowy (Dz.U.) Nazwa potoczna: winda / kłapa załadownicza na samochodzie	Dz.U. 2001 nr 79 poz. 849 Rozporządzenie Ministra Gospodarki z dnia 18 lipca 2001 r. w sprawie trybu sprawdzania kwalifikacji wymaganych przy obsłudze i konserwacji urządzeń technicznych. <a href="http://prawo.sejm.gov.pl/isap.nsf/DocDe tails.xsp?id=WDU20010790849">http://prawo.sejm.gov.pl/isap.nsf/DocDe tails.xsp?id=WDU20010790849</a> Ze zmianami w: Dz.U. 2003 nr 50 poz. 426 <a href="http://prawo.sejm.gov.pl/isap.nsf/DocDe tails.xsp?id=WDU20010790849">http://prawo.sejm.gov.pl/isap.nsf/DocDe tails.xsp?id=WDU20010790849</a>  Dz.U. 2003 nr 193 poz. 1890 Rozporządzenie Ministra Gospodarki, Pracy i Polityki Społecznej z dnia 29 października 2003 r. w sprawie warunków technicznych dozoru technicznego w zakresie eksploatacji niektórych urządzeń transportu bliskiego <a href="http://prawo.sejm.gov.pl/isap.nsf/DocDe tails.xsp?id=WDU20031931890">http://prawo.sejm.gov.pl/isap.nsf/DocDe tails.xsp?id=WDU20031931890</a>  Dz.U. 2000 nr 122 poz. 1321 Ustawa z dnia 21 grudnia 2000 r. o dozorze technicznym. <a href="http://prawo.sejm.gov.pl/isap.nsf/DocDe tails.xsp?id=WDU20001221321">http://prawo.sejm.gov.pl/isap.nsf/DocDe tails.xsp?id=WDU20001221321</a>  Dz.U. 2012 poz. 1468 Rozporządzenie Rady Ministrów z dnia 7 grudnia 2012 r. w sprawie rodzajów urządzeń technicznych podlegających dozorowi technicznemu	Kierowca nie potrzebuje żadnych dodatkowych kursów, potrzebne jest tylko stanowiskowe szkolenie BHP u pracodawcy. Niektórzy pracodawcy żądają albo kierują na kilkugodzinne kursy do różnego rodzaju ośrodków szkoleniowych które wydają zaświadczenia o odbyciu szkolenia na dany rodzaj urządzenia np.:	Przykładowy kurs: Kurs obejmuje 10 h w tym: 8 h teorii 2 h ćwiczeń	Od 300 do 800 zł	Ośrodek szkolący oraz BHP-owiec w zakładzie pracy	Bez ograniczeń w danym zakładzie pracy chyba że wynika inaczej z regulaminu wewnątrz zakładowego	Wymagany wiek: 18 lat ukończona co najmniej szkoła podstawowa, badania lekarskie o braku przeciwwskazań zdrowotnych do obsługi załadowniczych podestów burtowych,
Dźwignik o ruchu nieprostoliniowym Nazwa potoczna: na samochodach np. do wywozu śmieci – hakowiec, hak, bramowiec, brama.	Dz.U. 2001 nr 79 poz. 849 Rozporządzenie Ministra Gospodarki z dnia 18 lipca 2001 r. w sprawie trybu sprawdzania kwalifikacji wymaganych przy obsłudze i konserwacji urządzeń technicznych. <a href="http://prawo.sejm.gov.pl/isap.nsf/DocDe tails.xsp?id=WDU20010790849">http://prawo.sejm.gov.pl/isap.nsf/DocDe tails.xsp?id=WDU20010790849</a> Ze zmianami w: Dz.U. 2003 nr 50 poz. 426	Kierowca nie potrzebuje żadnych dodatkowych kursów, potrzebne jest tylko stanowiskowe szkolenie BHP u pracodawcy. Niektórzy pracodawcy żądają albo kierują na kilkugodzinne kursy do różnego rodzaju ośrodków szkoleniowych które wydają zaświadczenia o odbyciu szkolenia na dany rodzaj urządzenia Zaświadczenie nie zwalnia pracodawcy od wykonania szkolenia stanowiskowego przez BHP-owca	Przykładowy kurs: Kurs obejmuje 8h w tym: 6 h teorii 2 h ćwiczeń	Od 150 do 400 zł	Ośrodek szkolący oraz BHP-owiec w zakładzie pracy	Bez ograniczeń w danym zakładzie pracy chyba że wynika inaczej z regulaminu wewnątrz zakładowego	Wymagany wiek: 18 lat ukończona co najmniej szkoła podstawowa badania lekarskie o braku przeciwwskazań zdrowotnych do obsługi załadowniczych podestów burtowych

### III.4. Inne formy podnoszenia kwalifikacji w zawodzie

Tytuł formy doskonalenia	Zakres kształcenia	Wymagany czas trwania formy doskonalenia	Szacunkowy koszt formy doskonalenia	Podmiot/instytucja wydająca
--------------------------	--------------------	--	-------------------------------------	-----------------------------

				zaświadczenie/certyfikat
Szkolenie w ODTJ	<p>Część teoretyczna 1 godzina zajęć teoretycznych (pozycja za kierownicą, sposób zapinania pasów, pojęcia nadsterowności i podsterowności, omówienie zadań praktycznych, niektóre aspekty eco drivingu mające wpływ na koszty eksploatacji pojazdy)</p> <p>Część praktyczna Przygotowanie do jazdy, pozycja za kierownicą Słalom zadaniem uczestnika jest pokonanie wyznaczonego słalomu bez najeżdżania na przeszkodę ( pomaga wyćwiczyć właściwe operowanie kierownicą) Hamowanie awaryjne z użyciem systemu ABS oraz bez systemu ABS (zadanie pomaga wyćwiczyć prawidłowej reakcji ruchowej, uczyć prawidłowej koordynacji pracy kierownica-hamulec; hamowanie: na granicy utraty przyczepności, pulsacyjne, ABS – obserwacja jak zmienia się droga hamowania) Kontrolowanie pojazdu podczas jazdy po łuku. Zachowanie pojazdu podczas poślizgu nadsterownego jak i podsterownego Ćwiczenie prawidłowego i szybkiego reagowania na zjawisko nadsterowności/podsterowności. Omijanie niespodziewanej przeszkody z użyciem kurtyn wodnych (utrzymanie wyznaczonego toru jazdy) Słalom szybki (dociążenie i odciążenie przedniej osi) wykonany na płycie poślizgowej – może być na czas Różnica w hamowaniu przed przeszkodą z ABS i bez ABS Hamowanie w zakręcie z różnych prędkości Niespodziewana zmiana pasa ruchu na śliskiej nawierzchni Umiejętność wyjścia z poślizgu przy użyciu szarpaka (Zaobserwowanie działania systemu ESP)</p>	Szkolenie pięciogodzinne (5h) na pojeździe ODTJ lub własnym Link do przykładowych szkoleń <a href="http://www.odtikaliz.pl/szkolenia/">http://www.odtikaliz.pl/szkolenia/</a>	Od 420 do 520 zł Link do tabeli opłat: <a href="http://www.odtikaliz.pl/cennik/">http://www.odtikaliz.pl/cennik/</a>	Uczestnik otrzymuje „Certyfikat ukończenia szkolenia II-go stopnia” wydany przez Ośrodek Doskonalenia Techniki Jazdy
Kurs mocowanie ładunku w transporcie drogowym	<p>Szkolenie dotyczące mocowania ładunków nie jest obowiązkowe i nie stanowi kwalifikacji w sensie prawnym, jednak może okazać się bardzo pomocne dla osób, które bezpośrednio odpowiadają za ładowanie i zabezpieczanie towaru w ciężarówkach do przewozów na krótkich i długich trasach. Wiedza przelozona na praktykę to gwarancja bezpiecznego przejazdu oraz eliminacji zagrożenia i strat finansowych w postaci przestoju, kar pieniężnych, serwisu czy strat związanych z uszkodzeniem ładunku. Kurs mocowanie ładunku w transporcie drogowym skierowany jest do kierowców, załadowców towaru, właścicieli firm transportowych, specjalistów ds. transportu, agentów ubezpieczeniowych, rzeczoznawców szkód komunikacyjnych.</p>	Szkolenie ośmiogodzinne w ośrodku szkoleniowym	Cena od 259 – 450 zł	Uczestnik otrzymuje „Certyfikat ukończenia szkolenia mocowanie ładunku w transporcie drogowym, wydany przez Ośrodek szkolący
Kurs podstawowy dla kierowców pojazdów uprzywilejowanych i pojazdów przewożących wartości pieniężne	<p>Szkolenie ma na celu przygotowanie kierującego pojazdem do bezpiecznego wykonywania manewrów na drodze oraz pokazanie mu granic, których przekroczenie sprawia, że panowanie nad pojazdem przestaje być możliwe. Istotne jest również przedstawienie trudności związanych z kierowaniem pojazdem w różnych warunkach, w szczególności na śliskiej nawierzchni.</p> <p>Kurs dla prowadzących pojazdy uprzywilejowane przeznaczony jest dla kierowców, którzy posiadają: prawo jazdy danej kategorii, niezbędnym warunkiem jest też ukończone 21 lat</p>	Czas trwania szkolenia: w ramach kategorii A 24h = 6h T, 18h P w ramach kategorii B, C, D 14h = 6h T, 8h P	Cennik szkolenia na pojazdy uprzywilejowane zakres szkolenia B1, B, B+E – cena 650zł brutto zakres szkolenia C1, C, C+E – cena 950zł brutto zakres szkolenia A, A2, A1 – cena 850 zł brutto	Kurs kończy się egzaminem z części teoretycznej i praktycznej prowadzonym przez ośrodek doskonalenia techniki jazdy.
Kursu w zakresie transportu drogowego taksówką (TAXI)	Celem kursu na taksówkarza jest przygotowanie uczestników do złożenia egzaminu przed komisją z Wydziału Transportu Urzędu Miejskiego danego miasta powołaną przez przedstawiciela władz samorządowych danego miasta, gminy, powiatu, itp.	Czas trwania szkolenia: 20 h zajęć teoretycznych Zagadnienia: przepisy prawa miejscowego, topografii danej miejscowości (gminy)	koszt kursu od 250,00 zł cena egzaminu od 100 zł	Egzamin potwierdzający znajomość topografii i przepisów prawa miejscowego odbywa się przed komisją powołaną przez przedstawiciela władz samorządowych danego miasta, gminy, powiatu, itp. (Należy sprawdzić w urzędzie miasta, czy należy odbyć szkolenie oraz zdać egzamin – nie wszystkie miasta wprowadziły taki obowiązek. Jeżeli miasto, w którym chcemy jeździć taksówką wprowadziło go, to należy uzyskać informacje na temat miejsc, terminów, opłat oraz zakresu szkolenia i egzaminu. Po odbyciu szkolenia uzyskuje się zaświadczenie o ukończeniu szkolenia. Dołącz się je do wniosku o egzamin i składa w urzędzie miasta. Następnie należy przystąpić do egzaminu. Egzaminator sprawdza znajomość topografii miasta oraz przepisów prawa miejscowego. Wszyscy inni kierowcy zatrudniani do prowadzenia taksówki, również muszą ukończyć szkolenie i zdać egzamin.)  Zasady szkolenia i egzaminów znajdziesz w uchwałach rad miejskich oraz na

				stronach internetowych urzędów. Możesz również zadzwonić lub pójść do urzędu.
--	--	--	--	---

### III.5. Dodatkowe kwalifikacje uzyskiwane poza systemem szkolnym w ramach kwalifikacji rynkowych, umożliwiającą rozwijanie kompetencji zawodowych w danym obszarze zawodowym/branży

Nazwa kwalifikacji	Zakres kwalifikacji/kluczowe kompetencje	Podmiot/instytucja potwierdzająca uzyskanie kwalifikacji
Inspektor Inspekcji Transportu Drogowego (stanowisko młodszy kontroler transportu drogowego)	Do podstawowych zadań inspektora ITD. Należą: kontrola i zapewnienie przestrzegania następujących przepisów prawnych: ustawy z dnia 6 września 2001 r. o transporcie drogowym, przepisów ruchu drogowego przez kierujących pojazdami, przepisów międzynarodowych w zakresie przewozu drogowego wykonywanego pojazdami samochodowymi. W celu realizacji powyższych zadań niezbędne jest osiągnięcie pozytywnego wyniku naboru ustalonego przez komisję rekrutacyjną powołaną przez Wojewódzkiego Inspektora Transportu Drogowego oraz odbycie praktyki w ramach kursu specjalistycznego zakończonego egzaminem kwalifikacyjnym.	Komisja rekrutacyjna powołana przez Wojewódzkiego Inspektora Transportu Drogowego, której działania koordynuje Biuro Nadzoru Inspekcyjnego Głównego Inspektoratu Transportu Drogowego.



## IV. Inne informacje ważne z punktu widzenia rozwoju zawodowego

### IV.1. Potencjalne miejsca zatrudnienia absolwenta, w tym możliwość samozatrudnienia

Absolwent uzyskujący wykształcenie w zawodzie Technik transportu drogowego może być zatrudniony w firmach świadczących usługi transportowe. W zależności od wymagań pracodawcy może dodatkowo podnosić swoje kompetencje zawodowe uczestnicząc w kursach i szkoleniach wymienionych w tabelach powyżej.

Technik transportu drogowego może również być zatrudniony na stanowisku inspektora w Inspekcji Transportu Drogowego, po spełnieniu wymagań dla tego stanowiska pracy.

Osoba posiadająca wykształcenie w zawodzie Technik transportu drogowego może założyć własną działalność gospodarczą.

### IV.2. Potencjalne zajmowane stanowiska pracy, możliwości awansu po spełnieniu określonych warunków, np. staż pracy, uzyskanie dodatkowych uprawnień, uzupełnienie wykształcenia

Absolwent szkoły kształcącej w zawodzie Technik transportu drogowego po uzyskaniu dyplomu potwierdzającego kwalifikacje zawodowe może być zatrudniony (zgodnie z wykazem Klasyfikacji zawodów i specjalności) jako kierowca autocysterny, kierowca ciągnika siodłowego, kierowca mechanik, kierowca samochodu ciężarowego, kierowca samochodu dostawczego, kierowca samochodu osobowego, taksówkarz, po spełnieniu jednocześnie minimalnych wymagań dla poszczególnych zawodów.

Zgodnie z artykułem 76 ustawy z dnia 6 września 2001r. o transporcie drogowym istnieje możliwość wykonywania zawodu inspektora Inspekcji Transportu Drogowego. Należy wówczas spełnić następujące minimalne wymagania dla osób aplikujących na wyżej wymienione stanowisko (inspektorem ITD może zostać osoba, która posiada obywatelstwo polskie, ukończyła 25 lat, ma co najmniej średnie wykształcenie potwierdzone świadectwem dojrzałości po zdanym egzaminie maturalnym. Wymagana jest również nienaganna opinia. Nie może być również karana za przestępstwa popełnione umyślnie. Wymagane są również określone uprawnienia do prowadzenia pojazdu, tzn. prawo jazdy co najmniej kategorii B oraz wymagany stan zdrowia).

Technik transportu drogowego uzyskując świadectwo dojrzałości może wybrać dalsze kształcenie na studiach wyższych. Preferowany kierunek studiów to transport lub spedycja, lub logistyka. Kończąc z wynikiem pozytywnym studia absolwent uzyska wykształcenie wyższe w wybranym kierunku. W tym przypadku może podjąć pracę na rynku jako osoba przygotowana do kierowania/zarządzania w firmach transportowych, logistycznych czy spedycyjnych.

### IV.3. Predyspozycje/ograniczenia w zdobywaniu zawodu

Predyspozycje i ograniczenia w zawodzie w głównej mierze związane są z stanem zdrowia.

Podstawą do ustalania spełniania warunków niezbędnych dla kierowcy jest Rozporządzenie Ministra Zdrowia z dnia 17 lipca 2014 r. w sprawie badań lekarskich osób ubiegających się o

uprawnienia do kierowania pojazdami i kierowców oraz Rozporządzenie Ministra Zdrowia z dnia 8 lipca 2014 r. w sprawie badań psychologicznych osób ubiegających się o uprawnienia do kierowania pojazdami, kierowców oraz osób wykonujących pracę na stanowisku kierowcy.

Innym ograniczeniem w nabywaniu kompetencji oraz wykonywania zawodu jest wiek osoby kształcącej się w zawodzie. Jak zostało wymienione w tabelach powyżej niektóre uprawnienia, szkolenia i kursy mogą być prowadzone dla osób, które osiągnęły wskazany wiek, np. szkolenie ADR, wymagany wiek to 21 lat.