



## ŚCIEŻKI ROZWOJU ZAWODOWEGO

dla zawodu: **ZDUN**

w branży: **BUDOWLANEJ**

Warszawa 2018

Przedstawiam propozycje ścieżek rozwoju zawodowego opracowane na podstawie przeprowadzonej analizy zapisów zmodyfikowanych podstaw programowych kształcenia w zawodach dla zawodu **zdun** oraz w oparciu o funkcjonujące w branży formy doskonalenia umożliwiające absolwentowi szkoły zawodowej wykonywanie zadań zawodowych w sposób w pełni profesjonalny i bezpieczny.

## I. Syntetyczna informacja o zawodzie

Zdun wykonuje, naprawia i montuje różne rodzaje pieców grzewczych i kuchennych, kominków przy zastosowaniu narzędzi murarskich i zduńskich oraz maszyn do przygotowania zaprawy i transportu. Absolwent tego kierunku może poszukiwać pracy w firmach branży budowlanej, rzemieślniczych zakładach remontowo-budowlanych zajmujących się budową i konserwacją trzonów kuchennych, pieców grzewczych oraz kominków. Może także prowadzić jednoosobową działalność gospodarczą.

## II. Możliwości uzyskiwania i podwyższania kwalifikacji w zawodzie oraz w zawodach pokrewnych w ramach edukacji formalnej z uwzględnieniem kwalifikacyjnych kursów zawodowych

### - Nazwa i symbol cyfrowy zawodu:

Zdun 711203

### - Typy szkół, w których odbywa się kształcenie:

Kształcenie odbywa się w Branżowej Szkole I stopnia i kończy się egzaminem potwierdzającym uzyskaną kwalifikację BUD.15. Wykonywanie robót zduńskich.

### - Symbol i nazwa kwalifikacji wchodzących w skład zawodu:

BUD.15. Wykonywanie robót zduńskich

Jedyną kwalifikacją wchodzącą w skład zawodu zdun jest **BUD.15. Wykonywanie robót zduńskich**. Według klasyfikacji zawodów i specjalności na potrzeby rynku pracy zawód **zdun 711203** jest w grupie zawodów **zduństwo**.

### - Możliwości podwyższania i uzupełniania wykształcenia w ramach zawodu i zawodów pokrewnych:

Zawód ten nie posiada wspólnych kwalifikacji z innymi zawodami. Zgodnie z klasyfikacją zawodów nie ma możliwości kontynuowania kształcenia bezpośrednio w tym zawodzie

w branżowej szkole II stopnia. Jako zawód pokrewny uznawany jest zawód związany z kwalifikacją **BUD.03. Wykonywanie robót kominiarskich.**

Prace zdunskie związane są z wykonywaniem robót betonowych, zbrojarskich, murarskich, wykończeniowych oraz kominiarskich. W przypadku realizacji bardziej złożonych zadań, zdun może uzupełniać swoje kwalifikacje na Kwalifikacyjnych Kursach Zawodowych dla zawodów:

**betoniarz-zbrojarz** – po uzyskaniu kwalifikacji BUD.12. Wykonywanie robót zbrojarskich i betoniarskich można otrzymać dyplom potwierdzający kwalifikacje zawodowe w zawodzie betoniarz-zbrojarz

**murarz-tynkarz** – po uzyskaniu kwalifikacji BUD.14. Wykonywanie robót murarskich i tynkarskich można otrzymać dyplom potwierdzający kwalifikacje zawodowe w zawodzie murarz-tynkarz

**kamieniarz** – po uzyskaniu kwalifikacji BUD.13. Wykonywanie robót kamieniarskich można otrzymać dyplom potwierdzający kwalifikacje zawodowe w zawodzie kamieniarz

**monter zabudowy i robót wykończeniowych w budownictwie** – po uzyskaniu kwalifikacji BUD.04. Wykonywanie robót montażowych, okładzinowych i wykończeniowych można otrzymać dyplom potwierdzający kwalifikacje zawodowe w zawodzie monter zabudowy i robót wykończeniowych w budownictwie

**kominiarz** – po uzyskaniu kwalifikacji BUD.03. Wykonywanie robót kominiarskich można otrzymać dyplom potwierdzający kwalifikacje zawodowe w zawodzie kominiarz

Istnieje możliwość potwierdzenia kwalifikacji BUD.29 Wykonywanie i kontrolowanie robót konstrukcyjno-budowlanych i kwalifikacji BUD.30 Organizacja i kontrola robót oraz sporządzanie kosztorysów w ramach 1- 1,5 letnich Kwalifikacyjnych Kursów Zawodowych i uzyskanie dyplomu **technika budownictwa** (po uzyskaniu wykształcenia średniego).

Istnieje możliwość potwierdzenia kwalifikacji BUD.04. Wykonywanie robót montażowych, okładzinowych i wykończeniowych oraz Organizacja, kontrola i sporządzanie kosztorysów robót budowlanych i uzyskanie zawodu **technik robót wykończeniowych w budownictwie** (po uzyskaniu wykształcenia średniego).

Istnieje również możliwość potwierdzenia kwalifikacji BUD.26. Wykonywanie i renowacja detali architektonicznych oraz BUD.27. Prowadzenie prac renowatorskich elementów architektury w ramach 1- 1,5 letnich Kwalifikacyjnych Kursów Zawodowych i uzyskanie dyplomu **technika renowacji elementów architektury** (po uzyskaniu wykształcenia średniego).

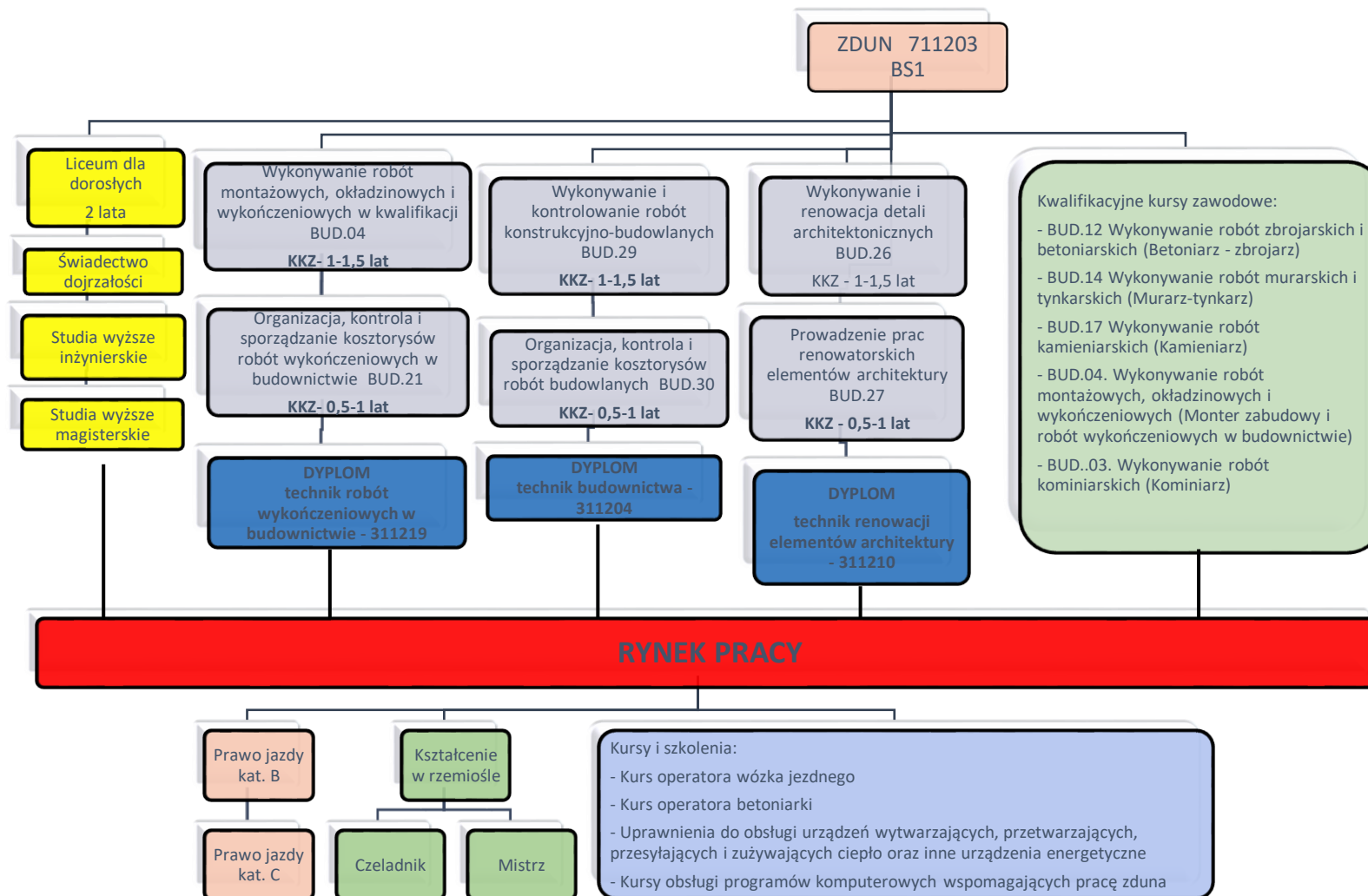
Zdun może uzyskać wykształcenie średnie poprzez ukończenie Liceum Ogólnokształcącego dla Dorosłych, po uzyskaniu świadectwa dojrzałości, może też kontynuować naukę na studiach inżynierskich i magisterskich. Absolwent Branżowej Szkoły I Stopnia może

podwyższyć swoje kwalifikacje w ramach kursów doształcających i nadających dodatkowe kwalifikacje Kursów Umiejętności Zawodowych.

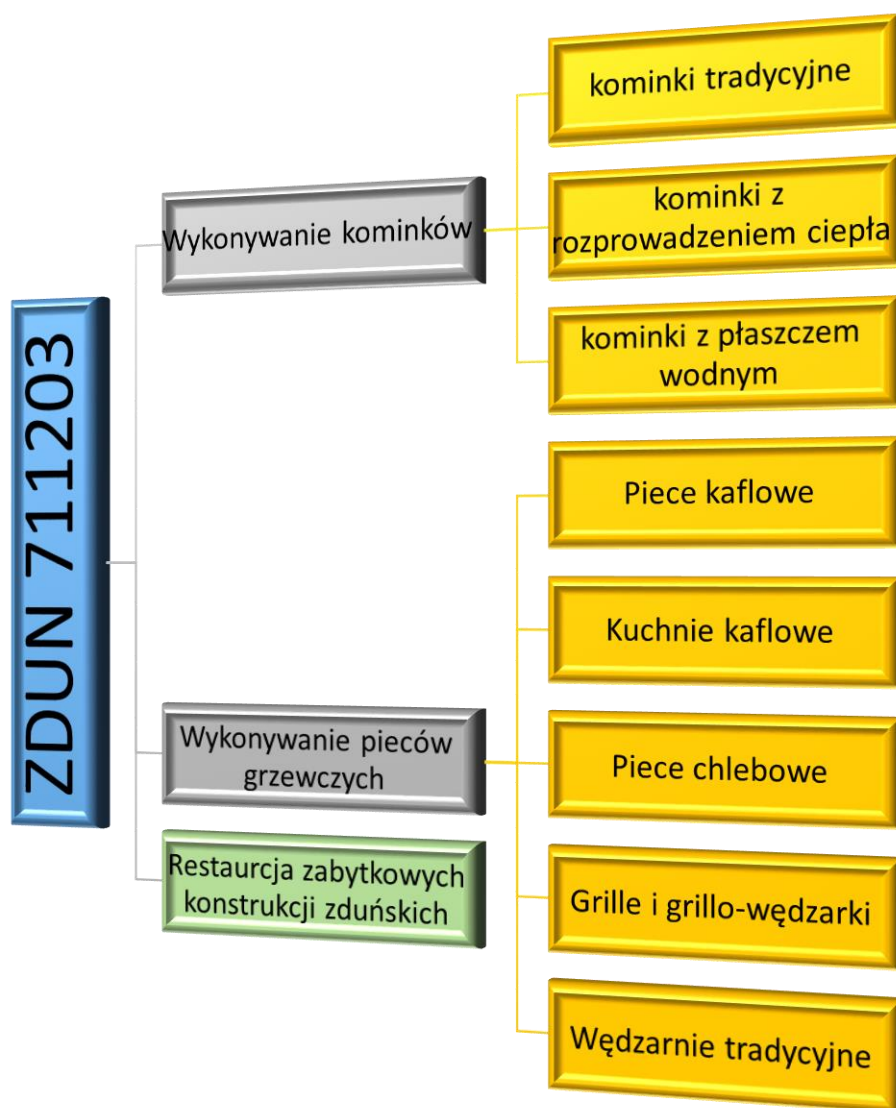
### **Specjalizacje w zawodzie zduna:**

Na rynku zawodowym nie obserwuje się specjalizacji w zawodzie zduna. Ewentualne specjalizacje mogą być związane z rodzajem konstrukcji zduńskich. W zakresie kominków można wyróżnić: kominki tradycyjne, kominki z rozprowadzeniem ciepła, kominki z płaszczem wodnym. W zakresie pieców grzewczych można wyróżnić: piece kaflowe, kuchnie kaflowe, piece chlebowe, grille i grillo-wędzarki, wędzarnie tradycyjne.

Zdun może się specjalizować w odrestaurowywaniu zabytkowych konstrukcji zduńskich.



Rys. nr 1. Możliwości podwyższenia i uzupełnienia wykształcenia w zawodzie zdun



Rys. nr 2. Specjalizacje w zawodzie zduna

**III. Wykaz uprawnień zawodowych niezbędnych do wykonywania zawodu (uzyskiwanych w ramach edukacji formalnej i edukacji poza formalnej) oraz innych form doskonalenia zawodowego**

### III.1. Uprawnienia zawodowe, do zdobycia których przygotowuje szkoła (wpisane w PPKZ)

Nazwa zawodu: zdun – brak uprawnień

Nazwa certyfikatu/dokumentu nadającego uprawnienia zawodowe	Podstawa prawna wydania certyfikatu/dokumentu nadającego uprawnienia zawodowe	Zakres uprawnień	Wymagany czas trwania kursu/szkolenia/ innej formy doskonalenia przygotowującej do uzyskania uprawnień	Szacunkowy koszt kursu/szkolenia/ innej formy doskonalenia przygotowującej do uzyskania uprawnień	Podmiot/instytucja wydająca uprawnienia	Okres, na jaki wydawany jest dokument	Ograniczenia wiekowe uzyskania uprawnień

### III.2. Uprawnienia zawodowe, których zdobycie jest możliwe po odbyciu odpowiedniego kursu/szkolenia/innej formy doskonalenia poza systemem szkolnym

Nazwa certyfikatu/dokumentu nadającego uprawnienia zawodowe	Podstawa prawna wydania certyfikatu/dokumentu nadającego uprawnienia zawodowe	Zakres uprawnień	Wymagany czas trwania kursu/szkolenia/ innej formy doskonalenia przygotowującej do uzyskania uprawnień	Szacunkowy koszt kursu/szkolenia/ innej formy doskonalenia przygotowującej do uzyskania uprawnień	Podmiot/instytucja wydająca uprawnienia	Okres, na jaki wydawany jest dokument	Ograniczenia wiekowe uzyskania uprawnień
Kurs operatora wózków jezdnych	Rozporządzenie Ministra Rozwoju i Finansów z dnia 15 grudnia 2017 r. w sprawie bezpieczeństwa i higieny pracy przy użytkowaniu wózków jezdniowych z napędem silnikowym (Dz.U. z	Uprawnienia do obsługi wózków gazowych, spalinowych, oraz kwalifikacje do kierowania wózkami jezdniowymi następujących typów: naładowne, unoszące, podnośnikowe, ciągnikowe	67 godzin	400 – 600 zł	Institut Mechanizacji Budownictwa i Górnictwa Skalnego  Urząd Dozoru Technicznego	bezterminowo	18 lat

	<p>2018r. poz. 47)</p> <p>Rozporządzenie Ministra Gospodarki z dnia 18 lipca 2001 r. w sprawie trybu sprawdzania kwalifikacji wymaganych przy obsłudze i konserwacji urządzeń technicznych. (Dz.U. z 2001r. nr 79 poz. 849 z późn. zm.)</p> <p>Rozporządzenie Ministra Gospodarki z dnia 20 września 2001 r. w sprawie bezpieczeństwa i higieny pracy podczas eksploatacji maszyn i innych urządzeń technicznych do robót ziemnych, budowlanych i drogowych. (Dz.U. z 2001r. nr 118 poz. 1263 z późn. zm.)</p>				Pracodawca (na terenie zakładu pracy)		
Kurs operatora betoniarki	Zaświadczenie wydawane na podstawie § 18 ust. 2 rozporządzenia Ministra Edukacji Narodowej z dnia 11 stycznia 2012 r. w sprawie kształcenia ustawicznego w formach pozaszkolnych (Dz. U. 2014 poz. 622)		38 godzin	700 zł	Instytut Mechanizacji Budownictwa i Górnictwa Skalnego w Warszawie	bezterminowo	18 lat
Prawo jazdy kategorii B,	Rozporządzenie Ministra Infrastruktury i Budownictwa z dnia 24 lutego 2016 r. w sprawie wydawania dokumentów stwierdzających uprawnienia do kierowania pojazdami	Uprawnienia do kierowania pojazdem samochodowym o dopuszczalnej masie całkowitej nieprzekraczającej 3,5 t, z wyjątkiem autobusu i motocykla	60 godzin	1200 zł	Starosta	bezterminowo	18 lat



Prawo jazdy kategorii C,	Rozporządzenie Ministra Infrastruktury i Budownictwa z dnia 24 lutego 2016 r. w sprawie wydawania dokumentów stwierdzających uprawnienia do kierowania pojazdami	Uprawnienia do kierowania pojazdem samochodowym o dopuszczalnej masie całkowitej przekraczającej 3,5 t, z wyjątkiem autobusu	50 godzin	2500 – 3000 zł	Starosta	bezterminowo	18 / 21 lat
Świadectwo kwalifikacyjne	Ustawa z dnia 10 kwietnia 1997 r. Prawo energetyczne (Dz. U. z 1997 r. nr 54 poz. 348 z późn. zm.)  Rozporządzenie Ministra Gospodarki, Pracy i Polityki Społecznej z dnia 28 kwietnia 2003 r. w sprawie szczegółowych zasad stwierdzania posiadania kwalifikacji przez osoby zajmujące się eksploatacją urządzeń, instalacji i sieci (Dz. U. z 2003 r. nr 89 poz. 828 z późn. zm.)	Uprawnienia do obsługi urządzeń wytwarzających, przetwarzających, przesyłających i zużywających ciepło oraz inne urządzenia energetyczne: - kotły parowe oraz wodne na paliwa stałe, płynne i gazowe, o mocy od 50 kW wzwyż, wraz z urządzeniami pomocniczymi - aparatura kontrolno-pomiarowa i urządzenia automatycznej regulacji do urządzeń i instalacji w zakresie: - eksploatacji - dozoru	Brak wymagań		Stowarzyszenie Polskich Energetyków	bezterminowo	Brak ograniczeń

### III.3. Uprawnienia zawodowe, których zdobycie jest możliwe po odbyciu odpowiedniego kursu/szkolenia/innej formy doskonalenia oraz odbyciu stażu/praktyki w zawodzie

Nazwa certyfikatu/dokumentu nadającego uprawnienia zawodowe	Podstawa prawna wydania certyfikatu/dokumentu nadającego uprawnienia zawodowe	Zakres uprawnień	Wymagany czas trwania kursu/szkolenia/ innej formy doskonalenia przygotowującej do uzyskania	Szacunkowy koszt kursu/szkolenia/ innej formy doskonalenia przygotowującej do uzyskania uprawnień	Podmiot/instytucja wydająca uprawnienia	Okres, na jaki wydawany jest dokument	Ograniczenia wiekowe uzyskania uprawnień
---	---	------------------	--	---	---	---------------------------------------	--

			uprawnień				
Dyplom mistrzowski - Zdun	Ustawa z dnia 22 marca 1989 r. o rzemiośle (Dz. U. z 1989 r. nr 17 poz. 92 z późn. zm.)  Rozporządzenie Ministra Edukacji Narodowej z dnia 14 września 2012 r. w sprawie egzaminu czeladniczego, egzaminu mistrzowskiego oraz egzaminu sprawdzającego, przeprowadzanych przez komisje egzaminacyjne izb rzemieślniczych (Dz.U. z 2012 r. poz. 1117)	Brak	Brak Wymagane wykonywanie zawodu przez 3 / 6 lat	Brak Koszt egzaminu ok. 1500 zł	Izba rzemieślnicza	bezterminowo	Brak
Świadectwo czeladnicze kominiarz	Ustawa z dnia 22 marca 1989 r. o rzemiośle (Dz. U. z 1989 r. nr 17 poz. 92 z późn. zm.)  Rozporządzenie Ministra Edukacji Narodowej z dnia 14 września 2012 r. w sprawie egzaminu czeladniczego, egzaminu mistrzowskiego oraz egzaminu sprawdzającego, przeprowadzanych przez komisje egzaminacyjne izb rzemieślniczych (Dz.U. z 2012 r. poz. 1117)	Uprawnienia do wykonywania zawodu Kominiarza	Brak. Wymagane wykonywanie zawodu przez 3 lata	Brak Koszt egzaminu ok. 1500 zł	Izba rzemieślnicza	bezterminowo	Brak

#### III.4. Inne formy podnoszenia kwalifikacji w zawodzie

Tytuł formy doskonalenia	Zakres kształcenia	Wymagany czas trwania formy doskonalenia	Szacunkowy koszt formy doskonalenia	Podmiot/instytucja wydająca zaświadczenie/certyfikat
Zaświadczenie o ukończeniu szkolenia	Nauka obsługi programów do tworzenia wizualizacji 3d projektowanych kominków i pieców grzewczych	Brak	Od 1000zł	Brak

III.5. Dodatkowe kwalifikacje uzyskiwane poza systemem szkolnym w ramach kwalifikacji rynkowych, umożliwiających rozwijanie kompetencji zawodowych w danym obszarze zawodowym/branży

Nazwa kwalifikacji	Zakres kwalifikacji/kluczowe kompetencje	Podmiot/instytucja potwierdzająca uzyskanie kwalifikacji

## IV. Inne informacje ważne z punktu widzenia rozwoju zawodowego

### IV.1. Potencjalne miejsca zatrudnienia absolwenta, w tym możliwość samozatrudnienia

- Firmy budowlane
- Fabryki wkładów kominkowych, prefabrykowanych pieców grzewczych
- Fabryki kafli, cegieł
- Firmy zajmujące się robotami zduńskimi
- Samozatrudnienie związane z wykonywaniem, remontem, rozbiórką i eksploatacją kominków, pieców grzewczych

### IV.2. Potencjalne zajmowane stanowiska pracy, możliwości awansu po spełnieniu określonych warunków, np. staż pracy, uzyskanie dodatkowych uprawnień, uzupełnienie wykształcenia

W zawodzie zduna pracę najczęściej rozpoczyna się na stanowisku pomocnika zduna. Po zdobyciu doświadczenia możliwe jest prowadzenie własnej działalności gospodarczej związanej z wykonywaniem zawodu zduna.

### IV.3. Predyspozycje/ograniczenia w zdobywaniu zawodu

Predyspozycje: zdolności manualne, cierpliwość, wyobraźnia przestrzenna, zdolności artystyczne.

Ograniczenia: alergie, uczulenia na materiały związane z zawodem (np. cement, wapno), słaby wzrok, choroby rąk.